

Bedienungsanleitung
Návod k obsluze
Návod na obsluhu




Kühlschrank mit Gefrierfach
Kombinovaná chladnička
Kombinovaná chladnička


C4|C5|C6|C7|C8|C13|C14


6 YX]Ybi b[gUb`Y]hi b[.....GY]hY' &
Bzj cX`_`cVg`i nY.....gfUbU&&
Bzj cX`bUcVg`i \ igfUbU('

Für eine sichere und sachgerechte Anwendung die Gebrauchsanweisung und weitere produktbegleitende Unterlagen sorgfältig lesen und für spätere Verwendung aufbewahren. Alle Sicherheitshinweise in dieser Gebrauchsanweisung sind mit einem Warnsymbol versehen. Sie weisen frühzeitig auf mögliche Gefahren hin. Diese Informationen unbedingt lesen und befolgen.

Erklärung der Sicherheitshinweise

 **GEFAHR!** Bezeichnet eine gefährliche Situation, welche bei Nichtbeachtung zum Tod oder zu schwerwiegenden Verletzungen führt!

 **WARNUNG!** Bezeichnet eine gefährliche Situation, welche bei Nichtbeachtung zum Tod oder zu schwerwiegenden Verletzungen führen kann!

 **VORSICHT!** Bezeichnet eine gefährliche Situation, welche bei Nichtbeachtung zu leichten oder mäßigen Verletzungen führen kann!

 **ACHTUNG!** Bezeichnet eine Situation, welche bei Nichtbeachtung zu Sachschäden führt.

 **STROMSCHLAGGEFAHR!**

 **VERBRÜHUNGSGEFAHR!**

 **BRANDGEFAHR!**



- Informationen und Hinweise, die zu beachten sind.
 - Markiert eine Aufzählung
 - ✓ Markiert Prüfungsschritte der Reihe nach
 - 1. Markiert Arbeitsschritte der Reihe nach
 - Beschreibt die Reaktion des Gerätes auf den Arbeitsschritt

Bestimmungsgemäße Verwendung

Gerät ist für die Verwendung im privaten Gebrauch/Haushalt bestimmt. Es eignet sich zum Kühlen/Gefrieren von Lebensmitteln.

- Gerät nicht für andere Zwecke als zum Kühlen/Gefrieren von Lebensmitteln benutzen. Der Hersteller übernimmt keine Haftung für eventuelle Schäden.
- Umbauten oder Veränderungen am Gerät sind aus Sicherheitsgründen nicht zulässig.
- Dieses Kühlgerät ist nicht für die Verwendung als Einbaugerät bestimmt.
- Geräte mit einem mechanischen Temperaturregler sind für die Nutzung bis zu einer Höhe von maximal 2000 Metern über den Meeresspiegel bestimmt.

Jedwede Verwendung, die außerhalb dieser Anwendungsbereiche liegt, ist nicht bestimmungsgemäß und gilt somit als Fehlgebrauch.

Fehlgebrauch

Folgende Tätigkeiten gelten als Fehlgebrauch und sind somit untersagt:

- Keine Medikamente, Blutplasma, Laborpräparate oder ähnlichen der Medizinprodukterichtlinie 2007/47/EG zu Grunde liegenden Stoffe und Produkte im Kühlschrank lagern und kühlen.
- Keine explosiven Stoffe oder Sprühdosen mit brennbaren Treibmitteln, wie z.B. Butan, Propan, Pentan usw. im Gerät lagern.
- Keine kohlenensäurehaltigen, schäumenden Getränke im Gefrierfach lagern.
- Keine Lebensmittel in die Gefrierfächer pressen.
- Keine elektrischen Geräte innerhalb des Lebensmittel-Lagerraumes betreiben, die nicht vom Hersteller freigegeben sind.
- Für die gewerbliche Nutzung ist das Gerät nicht geeignet.
- Gerät nicht im Freien aufstellen.
- Gerät nicht mit Mehrfachsteckdosen am Stromnetz anschließen.
- Netzkabel nicht auf Spannung verlegen.
- Netzkabel nicht knicken.
- Gerät so aufstellen, dass der Netzstecker zugänglich ist.
- Den Netzstecker nicht am Netzkabel aus der Steckdose ziehen.

Sicherheit zu bestimmten Personengruppen

Das Gerät dürfen Kinder ab 8 Jahren sowie Personen, deren physische, sensorische oder mentale Fähigkeiten beeinträchtigt sind, oder die einen Mangel an Erfahrung und/oder Wissen vorweisen, bedienen. Jedoch muss man sie dabei beaufsichtigen oder bezüglich des sicheren Gebrauchs des Geräts unterweisen und sie müssen die möglichen Gefahren verstehen.

Reinigung und Wartung des Geräts dürfen Kinder nur unter Beaufsichtigung eines Erwachsenen durchführen.

Kinder beaufsichtigen, um sicherzustellen, dass sie nicht mit dem Gerät spielen.



GEFAHR!

STRANGULATIONSGEFAHR DURCH NETZKABEL!

Kinder unter 8 Jahren vom Netzkabel des Geräts fernhalten.



GEFAHR!

ERSTICKUNGSGEFAHR DURCH
VERPACKUNGSMATERIALIEN!

Kinder von den Verpackungsmaterialien fernhalten.



GEFAHR!

ERSTICKUNGSGEFAHR DURCH ALTGERÄT!

Spielende Kinder können sich im Gerät einsperren oder in andere lebensgefährliche Situationen geraten.

- Vorhandene Schnapp- und Riegelschlösser entfernen oder zerstören.
- Kinder nicht mit dem Gerät spielen lassen.
- Kinder in der Nähe des Altgeräts immer beaufsichtigen.

Restgefahren



GEFAHR!



STROMSCHLAGGEFAHR!

- Den Netzstecker am Netzkabel beim Einstecken und Herausziehen nie mit feuchten oder nassen Händen anfassen.
- Das Gerät nur nach Angaben der Gebrauchsanweisung montieren und anschließen.
- Im Notfall sofort den Netzstecker aus der Steckdose ziehen.
- Vor jedem Reinigungs- oder Wartungseingriff den Netzstecker aus der Steckdose ziehen.
- Ein beschädigtes Netzkabel unverzüglich durch unseren Kundendienst ersetzen lassen.
- Sind Netzkabel oder Netzstecker beschädigt, Gerät nicht mehr benutzen.
- Außer den in dieser Gebrauchsanweisung beschriebenen Reinigungs- und Wartungsarbeiten keine Eingriffe am Gerät vornehmen.



WARNUNG!



BRANDGEFAHR!

Bei unzureichender Luftzirkulation kann sich ein Wärmestau bilden, wodurch ein Brand entstehen kann.

- Vorgeschriebene Abstände für die Geräterückwand, -seite und -oberkante unbedingt einhalten (s. Kapitel Mindestabstände).
- Kompressor und Verflüssiger (modellabhängig) frei von Staub und Gegenständen halten.

Gefahren durch Kältemittel

WARNUNG!

Ist der Kältekreislauf beschädigt, tritt das Kältemittel Isobutan R600a aus. Das Kältemittel ist bei Kontakt mit den Augen und beim Einatmen gesundheitsschädlich.

WARNUNG!

ENTZÜNDLICHES GAS!

EXPLOSIONS- UND BRANDGEFAHR!

Im Kältemittel-Kreislauf des Gerätes befindet sich das Kältemittel Isobutan (R600a), ein Naturgas mit hoher Umweltverträglichkeit, das brennbar ist.

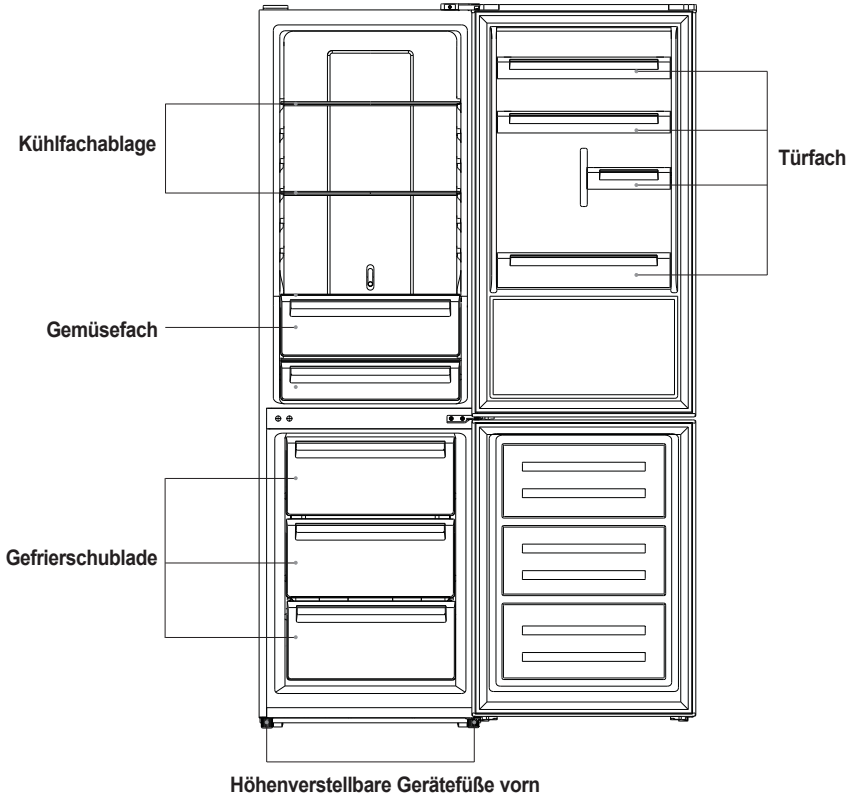
- Eingriffe in das Kältesystem sind nur autorisierten Fachkräften erlaubt.
- Kältekreislauf nicht beschädigen, z.B. durch Aufstechen der Kältemittelkanäle mit scharfen Gegenständen, Abknicken von Rohrleitungen.
- Beim Transportieren, Aufstellen, Warten und Entsorgen des Gerätes keine Teile des Kältekreislaufes beschädigen.
- Damit im Falle eines Lecks im Kältemittel-Kreislauf kein zündfähiges Gas-Luft-Gemisch entstehen kann, muss der Aufstellraum laut Norm EN 378 eine Mindestgröße von 1 m³ je 8 g Kältemittel haben. Die Menge an Kältemittel im Kühlgerät steht auf dem Typenschild.

Vorgehen bei beschädigtem Kältekreislauf:

- ✓ Offenes Feuer und Zündquellen unbedingt vermeiden.
- ✓ Den Raum, in dem das Gerät steht, gut durchlüften.
- ✓ Den Kundendienst kontaktieren.

GERÄT KENNENLERNEN

Bezeichnung



AUFSTELLEN UND ANSCHLIESSEN

Vor dem Aufstellen und Anschließen des Geräts sicherstellen, dass

- das Gerät vom Stromnetz getrennt ist und
- die Aufstellbedingungen erfüllt sind.

Gerät auspacken

Die Verpackung muss unbeschädigt sein. Das Gerät auf Transportschäden überprüfen. Ein beschädigtes Gerät auf keinen Fall anschließen. Im Schadensfall an den Lieferanten wenden.

VORSICHT!

VERLETZUNGSGEFAHR UND SACHSCHADEN!

- Transport immer mit einer zweiten Person durchführen.
- Verpackungsmaterial nicht mit einem scharfen Gegenstand, z.B. Teppichmesser durchtrennen.

Türanschlag wechseln

Das Gerät sowie Teile der Innenausstattung sind für den Transport geschützt.

- ✓ Alle Klebestreifen auf der rechten und linken Seite der Gerätetür entfernen.
- ✓ Alle Klebebänder und Verpackungsteile aus dem Innenraum des Gerätes entfernen.
- ✓ Kleberückstände mit Laugenwasser entfernen.

Auf dem Gerät können sich Sticker mit Warnhinweise befinden. Diese unbedingt beachten und nicht vom Gerät entfernen.

Türanschlag wechseln



Das Gerät bietet die Möglichkeit den Türanschlag von links nach oder umgekehrt zu versetzen.

ACHTUNG!

SACHSCHADEN!

Gerät bei Türmontage nicht mehr als 45° kippen, um das Kühlsystem nicht zu beschädigen.

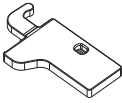
Für den Türanschlagwechsel benötigte Werkzeuge:

Werkzeug	Bezeichnung
	Kreuzschlitz-Schraubendreher
	Schraubendreher, flach

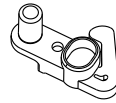
AUFSTELLEN UND ANSCHLIESSEN

Türanschlagwechsel

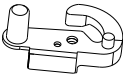
1x Abdeckung für linksseitiges Scharnier
(befindet sich im Gerätebeipack)



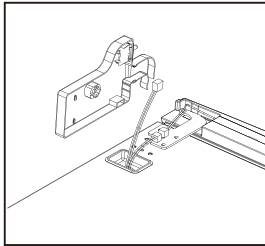
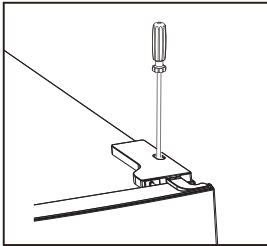
1x Scharnierteil links, obere Tür
(befindet sich im Gerätebeipack)



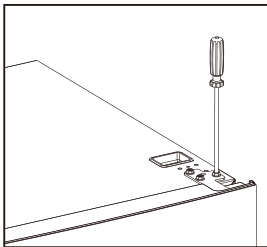
1x Scharnierteil links, untere Tür
(befindet sich im Gerätebeipack)



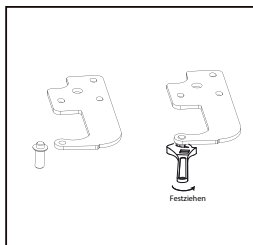
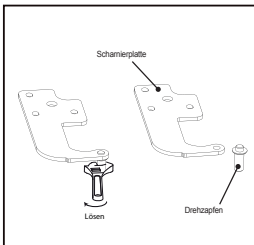
1. Rechtsseitige Scharnierabdeckung abschrauben. Steckverbindung der Verkabelung herausziehen.



2. Oberes Scharnier abschrauben.

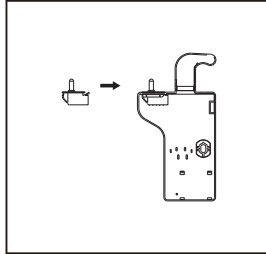
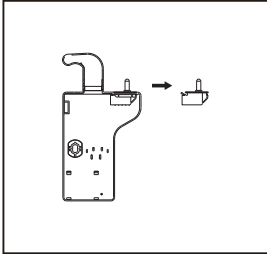


3. Drehzapfen mit Maulschlüssel SW10 lösen und von Scharnierplatte abschrauben.
Scharnierplatte wenden und Drehzapfen wieder ein-schrauben und festziehen.

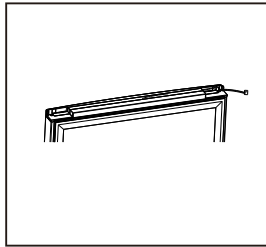
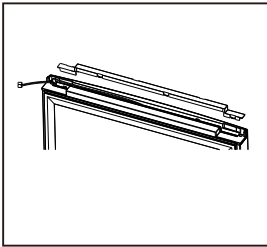


AUFSTELLEN UND ANSCHLIESSEN

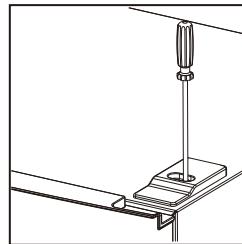
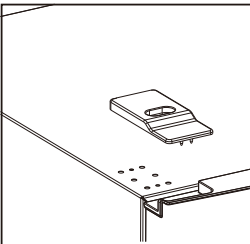
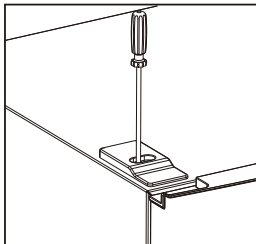
4. Türkontaktschalter aus rechtsseitiger Scharnierabdeckung (R) entnehmen und in linksseitige Scharnierabdeckung (L) einsetzen. Die linksseitige Scharnierabdeckung (L) befindet sich im Gerätebeipack.



5. Obere Türabdeckung lösen, die Steckverbindung des Anschlusskabels Türkontaktschalter auf die andere Türseite legen, obere Türabdeckung wieder einsetzen.



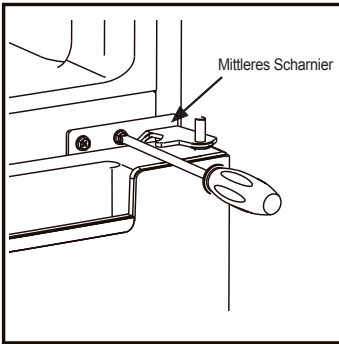
6. Linksseitige Abdeckung abnehmen und rechtsseitig wieder einsetzen.



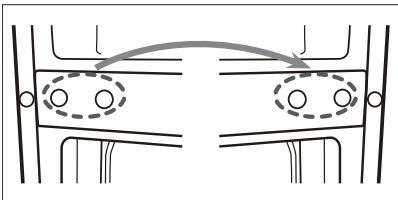
AUFSTELLEN UND ANSCHLIESSEN

7. Obere Gerätetür abnehmen.

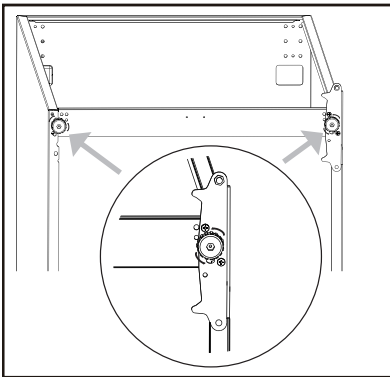
Schraube des **mittleren Scharniers** herausdrehen. Anschließend untere Gerätetür abnehmen.



8. Die beiden Abdeckungen der Befestigungslöcher für das mittlere Scharnier von der linken auf die rechte Seite versetzen.

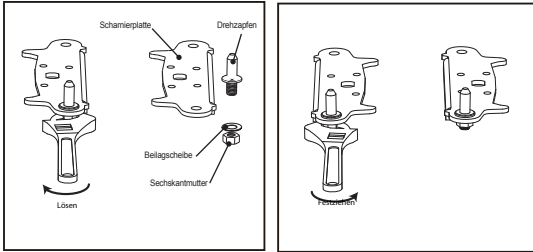


9. Höhenverstellbaren Gerätefüße vorn (7) an beiden Seiten herausdrehen und abnehmen.

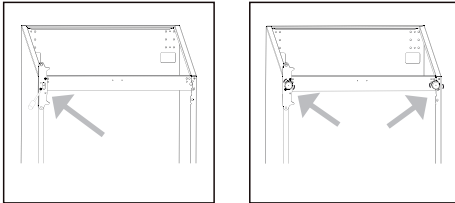


AUFSTELLEN UND ANSCHLIESSEN

10. Sechskantmutter des **Drehzapfens** mit Maulschlüssel SW10 lösen und von **Scharnierplatte** abnehmen. Scharnierplatte wenden, Drehzapfen wieder einsetzen und zusammen mit Sechskantmutter und Beilagscheibe an Scharnierplatte befestigen.

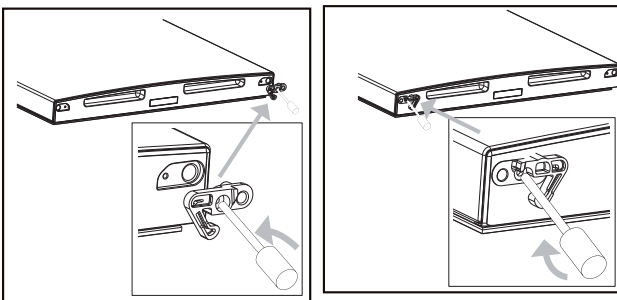


11. **Unteres Scharnier** wieder anschrauben. Beide **höhenverstellbaren Gerätefüße vorn (7)** wieder einschrauben.



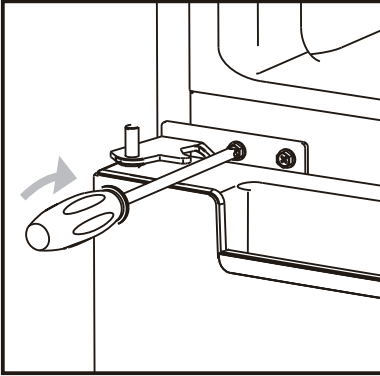
12. **Rechtsseitige Scharnierteile** von oberer und unterer Gerätetür abnehmen.

Linksseitige Scharnierteile (befinden sich im Gerätebeipack) auf der linken Seite beider Gerätetüren einsetzen.

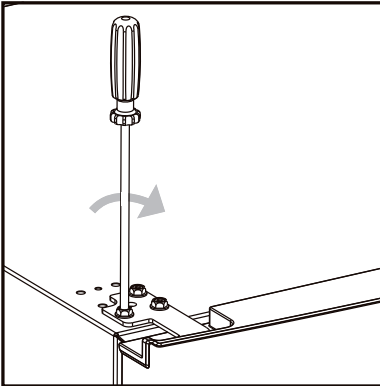


AUFSTELLEN UND ANSCHLIESSEN

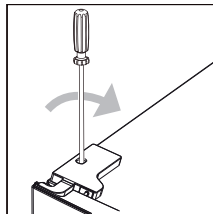
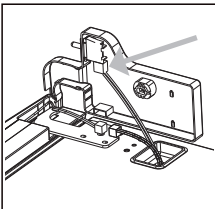
13. **Untere Gerätetür** einsetzen, **mittleres Scharnier** ausrichten und festschrauben.



14. **Obere Gerätetür** einsetzen und am Gerät ausrichten, um sicherzustellen, dass die bei geschlossener Gerätetür Türdichtung fest und dicht anliegen wird. Dann **oberes Scharnier** festschrauben.



15. **Steckverbindung** der Verkabelung wieder am **Türkontaktschalter** einstecken. Dann **linksseitige Scharnierabdeckung** (befindet sich im Gerätebeipack) anschrauben.



Gerät Aufstellen

Das Gerät

- entsprechend den vorgeschriebenen Mindestabständen aufstellen.
- in einem gut belüfteten und trockenen Raum aufstellen, dessen Umgebungstemperatur der Klimaklasse entspricht, für die das Gerät ausgelegt ist.



ACHTUNG!

SACHSCHADEN!

Das Gerät nach dem Transport für 12 Stunden stehen lassen, damit sich das Kältemittel im Kompressor sammeln kann. Das Nichtbeachten könnte den Kompressor beschädigen und damit zum Ausfall des Gerätes führen. Der Garantieanspruch erlischt in diesem Fall.

KLIMAKLASSE	TEMPERATURBEREICH
(SN) erweiterte gemäßigte Zone	+10 °C bis +32 °C
(N) gemäßigte Zone	+16 °C bis +32 °C
(ST) subtropische Zone	+16 °C bis +38 °C
(T) tropische Zone	+16 °C bis +43 °C

erweiterte gemäßigte Zone (SN): „Dieses Kühlgerät ist für die Verwendung bei Umgebungstemperaturen von 10 °C bis 32 °C bestimmt.“;

gemäßigte Zone (N): „Dieses Kühlgerät ist für die Verwendung bei Umgebungstemperaturen von 16 °C bis 32 °C bestimmt.“;

subtropische Zone (ST): „Dieses Kühlgerät ist für die Verwendung bei Umgebungstemperaturen von 16 °C bis 38 °C bestimmt.“;

tropische Zone (T): „Dieses Kühlgerät ist für die Verwendung bei Umgebungstemperaturen von 16 °C bis 43 °C bestimmt.“;

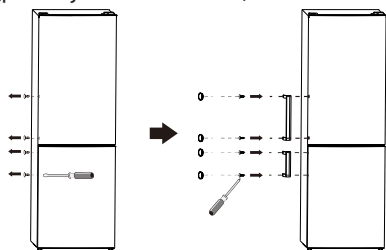
Mindestabstände für Be- und Entlüftung

Die Luftzirkulation an der Geräterückwand, -seite und -oberkante beeinflusst den Energieverbrauch und die Kühl-/ Gefrierleistung (je nach Modell).

Unbedingt die Mindestabstände für die Belüftung des Gerätes einhalten, die in der nachfolgenden Zeichnung aufgeführt sind. Bei Nichteinhalten der Mindestabstände kann die gestaute Luft nicht ableiten und der Kompressor ist durchgehend in Betrieb, was die Lebensdauer des Gerätes verkürzt.

Montáž rukojeti*

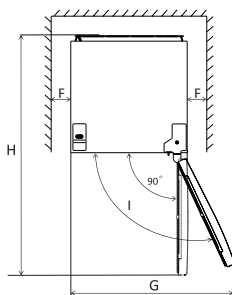
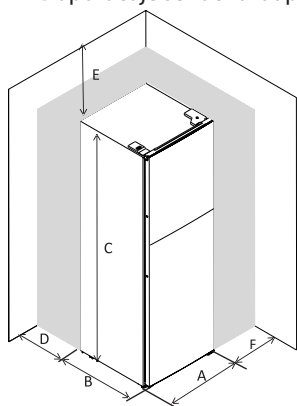
(pokud je součástí balení)



* Záleží na konkrétním modelu a výbavě

Požadavky na prostor

- Udržujte dostatek prostoru pro otevření dveří.
- Doporučuje se zachovat po všech stranách volný prostor nejméně 50 mm.

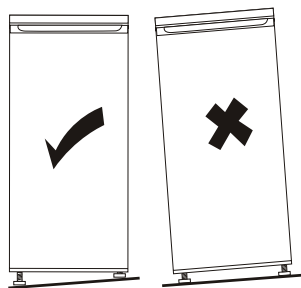
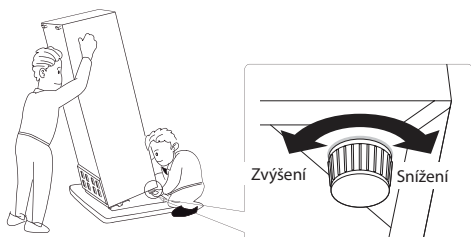


	C13/C14	C6/C7
A	600	600
B	685	685
C	1850	1950
D	min=50	min=50
E	min=50	min=50
F	min=50	min=50
G	1200	1200
H	1285	1285
L	135°	135°

Vyrovnaní spotřebiče

Za tímto účelem seříďte dvě polohovací nožičky na přední straně spotřebiče.

Pokud není spotřebič ve vodorovné poloze, nebudou dveře a magnetické těsnění řádně doléhat a těsnit.



ACHTUNG

Bedienblende

Kühlraum (Temperatur im Kühlraum erstellen und Superfunktion. ECO und Holiday Funktion sind nicht wählbar).

A Gefrieren (Temperaturregler nur für den Gefrierraum, Holiday Funktion. ECO und Super sind nicht wählbar).

B Funktion auswählen, Bedienblende verriegeln / entriegeln

a&b Anzeige Temperaturen

a) Kühlraumtemperatur und Fehlermeldungen

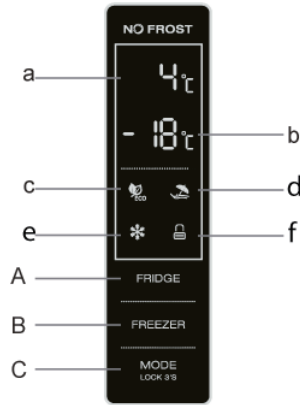
b) Gefrierraumtemperatur

c) ECO LED/Holiday LED

d) Holiday LED

e) Super LED

f) Verriegelung Bedienblende



Temperatur einstellen

- Das Bedienfeld leuchtet beim Einschalten und beim Einstellen der Temperatur, 3 Sekunden lang.
- Um Einstellungen vornehmen zu können, muss das Bedienfeld entriegelt sein.
- Im Verriegelungszustand blinkt die Verriegelungsanzeige 3 Sekunden lang. Eine beliebige Taste kurz berühren, um das Bedienfeld zu entriegeln.
- 5 Sekunden nach der letzten Bedienung verriegelt sich das Bedienfeld.
- Das Bedienfeld leuchtet 2 Minuten nach der letzten Betätigung zu 100 %.
- Das Bedienfeld leuchtet auf, wenn die Gerätetür geöffnet ist.
- Bei jeder Tastenbetätigung ertönt ein Signal.

Temperatureinstellung im Kühlraum

1. Im Benutzer Definierten Modus auf die Taste A drücken
→ der Temperaturbereich von 2°C - 8°C ist ersichtlich.
2. Die Temperatur durch wiederholtes Drücken auf die Taste A einstellen.
→ Die gewählte Temperatur blinkt 5 Sekunden und anschließend ist die Temperatur bestätigt.

Temperatureinstellung Gefrierraum

1. Im benutzer Definierten Modus auf die Taste B drücken
→ der Temperaturbereich von -5°C - -24°C ist ersichtlich.
2. Die Temperatur durch wiederholtes Drücken auf die Taste B einstellen.
→ Die gewählte Temperatur blinkt 5 Sekunden und anschließend ist die Temperatur bestätigt.

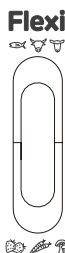
ACHTUNG

SACHSCHADEN!

Gerät nicht unmittelbar nach einem Stromunterbruch einschalten. Mögliche Überlastung des Kompressors oder Durchbrennen der Sicherung.

Empfohlene Temperatureinstellungen

Sommer
Normal
Winter



Temperaturkontrolle in der Frischzone

Die Temperatur im Frischhaltefach ist abhängig von der Art der Lebensmittel.

Den Riegel nach oben schieben und die Temperatur im Frischhaltefach reduziert sich schrittweise.

In der Regel ist die „🥬🍌🍅“ Position, gleich wie die Temperatur in der Gemüseschale. Das Frischhaltefach in „🍌🍅🍎“ Position ist geeignet für Früchte und Gemüse.

	<ul style="list-style-type: none"> Für die Position „🍌🍅🍆“ empfiehlt sich eine Kühlraumtemperatur von 4° C und die frischen Lebensmittel nicht länger als 3 Tage im Frischhaltefach lagern.
--	---

ECO-Funktion

Kurz auf die Taste „Mode“ drücken, bis das LED von Eco „c“ blinkt, nach 5 Sekunden ist ECO aktiviert.

In ECO Funktion sind die Temperaturen in Kühlraum und Gefrierraum automatisch gesetzt.

	<ul style="list-style-type: none"> Versucht man in ECO-Funktion die Kühlraumtemperatur oder Gefrierraumtemperatur manuell zu ändern, blinkt 3 Sekunden das ECO LED und es ist keine Temperaturänderung möglich.
--	--

Temperatur		
Umgebungstemp.	Kühlraum	Gefrierraum
≤13° C	+ 3°C	-18° C
≤20° C	+ 4°C	-18° C
≤27° C	+ 5°C	-18° C
≤34° C	+ 5°C	-16° C
≥35° C	+ 7°C	-18° C

ACHTUNG

ECO-Funktion deaktivieren

Kurz auf die Taste Mode drücken, bis das LED „ECO“ nicht mehr leuchtet.
Somit ist die ECO-Funktion deaktiviert.

Holiday Funktion

Kurz auf die Taste „Mode“ drücken, bis das LED von „d“ blinkt, nach 5 Sekunden ist Holiday aktiviert.

In Holiday Funktion ist die Temperatur im Kühlraum bei 17° C.

Versucht man in Holiday-Funktion die Kühlraumtemperatur oder manuell zu ändern, blinkt 3 Sekunden das LED und es ist keine Temperaturänderung möglich.

Solange die Funktion Holiday aktiv ist, keine Lebensmittel im Kühlschrank lagern.

Holiday-Funktion deaktivieren

Kurz auf die Taste Mode drücken, bis das LED „d“ nicht mehr leuchtet.
Somit ist die Holiday-Funktion deaktiviert.

Super-Funktion

Es ist empfehlenswert die Super Funktion 24 Stunden im Voraus einzustellen, sofern große Mengen an frische Lebensmittel einzufrieren sind (Max. Menge siehe Technisches Datenblatt).

Super Funktion aktivieren

Kurz auf die Taste „Mode“ drücken, bis das LED von „e“ blinkt, nach 5 Sekunden ist Super Freeze aktiviert.

Die Temperatur im Gefrierraum fällt auf -25° C, die Temperatur im Kühlraum ist unabhängig.

Versucht man in Super-Funktion die Gefrierraumtemperatur manuell zu ändern, blinkt 3 Sekunden das LED und es ist keine Temperaturänderung möglich.

Im Super Modus läuft das Gerät auf Hochtouren und der Geräuschpegel ist höher als normal.

Super deaktivieren

Kurz auf die Taste Mode drücken, bis das LED „e“ nicht mehr leuchtet.
Somit ist die Super-Funktion deaktiviert.

Manuelle Temperatureinstellung

Kurz auf die Taste „Mode“ drücken, alle LEDs sind aus, somit ist die manuelle Temperatureinstellung im Kühl- und Gefrierraum möglich.

Tür offen-Alarm

Ist die Gerätetür länger als 60 Sekunden geöffnet, ertönt ein Alarm.

Každodenní použití

Zmrazování čerstvých potravin

- Prostor mrazničky je vhodný pro zmrazování čerstvých potravin a dlouhodobé skladování zmrazených i hluboce zmrazených potravin.
- Čerstvé potraviny, které chcete zmrazit, vložte do spodního prostoru.
- Maximální množství potravin, které lze zmrazit během 24 hodin, je uvedeno na typovém štítku.
- Proces zmrazování trvá 24 hodin: během této doby nepřidávejte další potraviny pro zmražení.

Skladování mražených potravin

Při prvním uvedení do provozu nebo po určité době mimo provoz nechte spotřebič běžet alespoň 2 hodiny při vyšším nastavení předtím, než do něj vložíte potraviny.

DŮLEŽITÉ!

V případě neúmyslného rozmrazení, například, když dojde k přerušení napájení na déle, než je hodnota uvedená v tabulce technických charakteristik pod parametrem „doba náběhu teploty“, musí být rozmrazené jídlo rychle spotřebováno nebo okamžitě uvařeno a poté znovu zmrazeno (po uvaření).

Rozmrazování

Hluboko zmrazené nebo zmrazené potraviny mohou být před použitím rozmrazeny v chladničce nebo při pokojové teplotě, v závislosti na dostupné době pro rozmrazení.

Malé kousky mohou být dokonce vařeny ve zmrazeném stavu přímo po vyjmutí z mrazničky. V tomto případě bude vaření trvat déle.

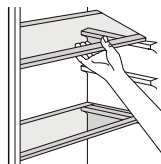
Výroba kostek ledu

Tento přístroj může být vybaven miskou pro výrobu ledu (dle modelu a příslušenství).

Příslušenství

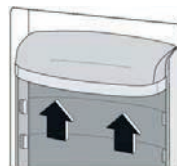
Vyjímatelné police

Boční stěny chladničky jsou vybaveny řadou kolejniček, do kterých lze zasouvat police podle potřeby.



Vytažení dveřních přihrádek

Dveřní přihrádky lze umístit do různých výšek, aby bylo možné skladovat balení různých velikostí. Přihrádku opatrně vytáhněte z kolejniček po směru šipek uvedených na obrázku, a jakmile přihrádku vyčistíte, zasuňte ji opačným způsobem zpět na své místo.



1) Pokud je kondenzátor na zadní straně spotřebiče.

Každodenní použití

Užitečné rady a tipy

Zde uvádíme několik důležitých rad, které vám pomohou co nejlépe využít mrazicí proces:

- maximální množství potravin, které lze zmrazit během 24 hodin, je uvedeno na typovém štítku,
- proces zmrazování trvá 24 hodin. Během této doby by nemělo být přidáváno žádné další jídlo pro zmrazování,
- zmrazujte pouze potraviny nejvyšší kvality, čerstvé a důkladně očištěné,
- připravte potraviny v malých porcích, aby bylo možné je rychle a úplně zmrazit a umožnit následné rozmrazení pouze požadovaného množství,
- zabalte jídlo do hliníkové fólie nebo polyetylénu a ujistěte se, že obaly jsou vzduchotěsné,
- nedovolte, aby se čerstvé, nezmrazené potraviny dostaly do kontaktu s potravinami, které jsou již zmrazené, čímž se zabrání zvýšení jejich teploty,
- netučné potraviny se skladují lépe a déle než tučné; sůl snižuje skladovatelnost potravin,
- ledové kostky, pokud jsou konzumovány okamžitě po vyjmutí z mrazničky, mohou způsobit omrzliny pokožky,
- na každém jednotlivém balíčku je vhodné uvést datum zmrazení, abyste si mohli udržet přehled o době skladování,
- balíčky mohou způsobit omrzliny na pokožce.

Doporučení pro skladování zmrazených potravin

Chcete-li od spotřebiče získat ten nejlepší výkon, měli byste dodržovat následující zásady:

- ujistěte se, že jsou již z továrny zmrazené potraviny v obchodě náležitě skladovány,
- zajistit, aby zmrazené potraviny byly přepraveny z obchodu do mrazničky v co nejkratší možné době,
- neotevírat často dveře ani je nenechávat otevřené déle, než je nezbytně nutné.
- po rozmrazení se jídlo rychle kazí a nelze jej znovu zmrazit,
- nepřekračujte dobu skladování uvedenou výrobcem potravin.

Doporučení pro chlazení čerstvých potravin

Chcete-li získat ten nejlepší výkon, měli byste dodržovat následující zásady:

- V chladničce neskladujte teplé jídlo ani odpařující se tekutiny.
- Potraviny zakryjte nebo zabalte, zejména pokud mají silnou vůni.
- Maso (všechny typy): zabalte do polyetylenových sáčků a umístěte na skleněné police nad zásuvku na zeleninu
- Z bezpečnostních důvodů je tímto způsobem skladujte maximálně jeden nebo dva dny.
- Vařená jídla, studená jídla, atd.: Tato jídla by měla být zakryta a mohou být umístěny v jakékoli přihrádce.

1) Pokud je kondenzátor na zadní straně spotřebiče.

Každodenní použití

- Ovoce a zelenina: měly by být důkladně očištěny a umístěny do k tomu určené speciální zásuvky.
- Máslo a sýr: měly by být umístěny ve speciálních vzduchotěsných obalech nebo zabaleny do hliníkových fólií nebo polyetylénových sáčků, aby se co nejvíce zabránilo přístupu vzduchu.
- Láhev s mlékem: měla by mít uzávěr a měla by být uložena ve dveřní přihrádce.
- Banány, brambory, cibule a česnek, pokud nejsou zabaleny, nesmějí být uchovávány ve spotřebiči.

Čištění

Z hygienických důvodů je nutné pravidelně čistit vnitřní prostor spotřebiče včetně vnitřního příslušenství.



UPOZORNĚNÍ!

Během čištění nesmí být spotřebič připojen k elektrické síti. Hrozí nebezpečí úrazu elektrickým proudem! Před čištěním spotřebič vypněte a vytáhněte zástrčku ze síťové zásuvky nebo vypněte jistič nebo odpojte pojistku. Nikdy spotřebič nečistěte pomocí parního čističe. Mohlo by dojít k nahromadění vlhkosti v elektrických součástech a vzniká tím nebezpečí úrazu elektrickým proudem! Horká pára může také způsobit poškození plastových dílů. Před opětovným uvedením do provozu musí být spotřebič suchý.

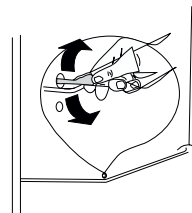
DŮLEŽITÉ!

Éterické oleje a organická rozpouštědla mohou napadat plastové části, např. i citronová šťáva nebo šťáva z pomerančové kůry, kyselina citronová nebo čisticí prostředky, které obsahují kyselinu octovou.

- Nedovolte, aby se tyto látky dostaly do styku se součástmi spotřebiče.
- Nepoužívejte žádné abrazivní čističe.
- Vymějte ze spotřebiče potraviny. Uskladněte je na chladném místě, dobře zakryté.
- Spotřebič vypněte a vytáhněte zástrčku ze síťové zásuvky nebo vypněte jistič nebo odpojte pojistku.
- Spotřebič a vnitřní příslušenství očištěte hadříkem a vlažnou vodou. Po čištění otřete hadříkem a čerstvou vodou a otřete dosucha.
- Po celkovém vysušení uveďte spotřebič zpět do provozu.

Čištění odtokového otvoru

Abyste zabránili proudění rozmrazené vody do spotřebiče, pravidelně čistěte odtokový otvor v zadní části chladicí části. Pro vyčištění otvoru použijte čisticí prostředek, jak je znázorněno na pravém obrázku.

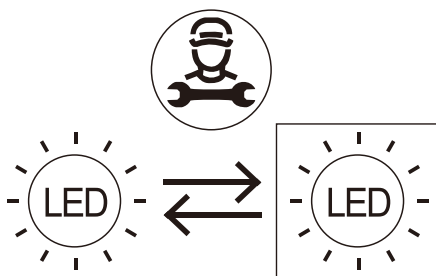


Každodenní použití

Odmrazování mrazicí části

Uvnitř mrazicí části bude postupem času docházet k hromadění námrazy. Tuto námrazu je po určité době nutné odstranit. Nikdy nepoužívejte ostré kovové nástroje k odstranění námrazy z výparníku, protože by mohlo dojít k jeho poškození. Pokud bude vrstva námrazy příliš silná, je nutné provést úplné odmrazení spotřebiče pomocí následujících kroků:

- vytáhněte zástrčku z elektrické zásuvky,
- vyjměte všechny skladované potraviny, zabalte je do několika vrstev novin a uložte je na chladné místo,
- ponechat dveře otevřené a umístěte pod spotřebič nádobu pro zachycení vody,
- po dokončení rozmrazování vnitřek spotřebiče důkladně osušte,
- zapojte spotřebič zpět do zásuvky.



- Dieses Produkt enthält auch die Klasse "G" -treibstoff-lichtquelle.
- Die Lichtquelle in diesem Produkt darf nur von einem Fachmann ausgetauscht werden.

Odstraňování problémů

! **UPOZORNĚNÍ!** Před odstraňováním závad odpojte napájení. Odstraňování problémů, které nejsou v tomto návodu uvedeny, smí provádět pouze autorizovaný servis.

DŮLEŽITÉ! Při normálním používání jsou ze spotřebiče slyšet určité zvuky (kompresor, cirkulace chladiva).

Každodenní použití

Problém	Možná příčina	Řešení
Spotřebič nefunguje.	Je nastavena nejnižší úroveň „0“.	Přepněte otočný ovladač do jiné polohy a zapněte spotřebič.
	Síťová zástrčka není zapojena nebo je uvolněná.	Zasuňte řádně síťovou zástrčku.
	Pojistka je přerušená nebo vadná.	Zkontrolujte pojistky, v případě potřeby je vyměňte.
	Zásuvka je vadná.	Závady síťového napájení smí opravit pouze elektrikář.
Jídlo je příliš teplé.	Teplota není správně nastavena.	Pročtěte si prosím úvodní část věnovanou nastavení teploty.
	Dveře byly po delší dobu otevřené.	Otvírejte dveře pouze na tak dlouhou dobu, jak je nezbytné nutné.
	Během posledních 24 hodin bylo do spotřebiče vloženo velké množství teplého jídla.	Na potřebnou dobu nastavte regulaci teploty na chladnější nastavení.
	Spotřebič je blízko zdroje tepla.	Pročtěte si prosím část věnovanou místu instalace.
Zařízení příliš chladí.	Teplota je nastavena na příliš nízkou úroveň.	Nastavte regulaci teploty na vyšší teplotu.
Neobvyklé zvuky.	Zařízení není vodorovně umístěné.	Seřídte výškově stavitelné nohy.
	Zařízení se dotýká stěny nebo jiných předmětů.	Spotřebič mírně posuňte.
	Součást, např. trubka, na zadní straně spotřebiče se dotýká jiné části spotřebiče nebo stěny.	V případě potřeby součást opatrně ohněte.
Na podlaze se nachází voda.	Došlo k ucpaní odtokového otvoru.	Viz kapitola Čištění.
Boční panely jsou horké.	Uvnitř panelu se nachází kondenzátor.	Jde o zcela normální jev.

Pokud se závada objeví znovu, kontaktujte autorizované servisní středisko.

Kontakt na autorizovaný servis naleznete na www.lord.eu.

U uvedeného autorizovaného servisu lze objednat i náhradní díly.

Náhradní díly dle příslušného nařízení ekodesign obdržíte u autorizovaného servisu po dobu min. 7 nebo 10 let (dle typu náhradního dílu) od uvedení posledního kusu modelu spotřebiče na trh v Evropském hospodářském prostoru.

Před kontaktováním autorizovaného servisu si prosím připravte identifikační značku modelu a sériové číslo.

Identifikační značku modelu a sériové číslo výrobku naleznete na výrobním štítku umístěném na vnější zadní straně spotřebiče.

Pro rychlé nalezení údajů vašeho spotřebiče doporučujeme si údaje z výrobního štítku poznačit do tohoto návodu před umístěním spotřebiče na místo provozu.




V zájmu vaší bezpečnosti a pro zajištění správného používání si před instalací a prvním použitím spotřebiče pečlivě přečtěte tento návod k obsluze, včetně zde obsažených pokynů a varování. Abyste se vyhnuli zbytečným chybám a nehodám, je důležité zajistit, aby všichni lidé, kteří spotřebič používají, byli důkladně seznámeni s jeho provozními a bezpečnostními prvky. Tento návod k obsluze uschovejte a ujistěte se, že zůstane se spotřebičem, pokud bude přemístěn nebo prodán, aby všichni uživatelé, kteří jej používají, byli po celou dobu jeho životnosti řádně informováni o používání spotřebiče a bezpečnosti.


Z důvodu bezpečnosti pro život a majetek dodržujte opatření uvedená v tomto návodu k obsluze, protože výrobce není odpovědný za škody způsobené jejich nedodržením.


Bezpečnost dětí a zranitelných osob

- Tento spotřebič mohou používat děti ve věku od 8 let a osoby se sníženými fyzickými, smyslovými nebo duševními schopnostmi nebo s nedostatečnými zkušenostmi a znalostmi, pokud jim bude poskytnut dozor nebo instrukce týkající se bezpečného používání spotřebiče a pokud porozuměli nebezpečí, které je s provozem spojené.
- Děti by měly být pod dohledem, aby si se spotřebičem nehrály.
- Čištění a uživatelskou údržbu nesmí provádět děti, pokud nejsou starší 8 let a nejsou pod dohledem.
- Veškeré obaly uchovávejte mimo dosah dětí. Hrozí nebezpečí udušení.
- Pokud zařízení likvidujete, vytáhněte zástrčku ze zásuvky, odřízněte připojovací kabel (co nejbližší u spotřebiče) a demontujte dveře, abyste hrajícím si dětem zabránili v úrazu elektrickým proudem nebo zavření ve spotřebiči.
- Pokud má toto zařízení s magnetickým těsněním dveří nahradit starší zařízení s pružinovým zámkem (západkou) na dvířkách či víku, tak zajistěte, aby tato pružina byla nepoužitelná, než starý spotřebič zlikvidujete. Tím se zabrání tomu, aby se dítě ve spotřebiči zavřelo (nebezpečí udušení).


Bezpečnost obecně


-  **VÝSTRAHA!** Dbejte na to, aby ventilační otvory, v krytu spotřebiče nebo ve vestavěné konstrukci nebyly zablokované.
-  **VÝSTRAHA!** K urychlení procesu odmrazování nepoužívejte mechanické ani jiné prostředky než ty, které doporučuje výrobce.
-  **VÝSTRAHA!** Nepoškozujte chladicí okruh.

 **VÝSTRAHA!** Nepoužívejte uvnitř chladicích spotřebičů jiná elektrická zařízení (například výrobky zmrzliny), pokud nejsou pro tento účel schválena výrobcem.

 **VÝSTRAHA!** Nedotýkejte se žárovky, pokud byla delší dobu zapnutá, protože by mohla být velmi horká.¹⁾

- V tomto zařízení neskladujte výbušné látky, jako jsou aerosolové plechovky, s hořlavým hnacím plynem.
- V chladicím okruhu spotřebiče je obsaženo chladivo isobutan (R600a), přírodní plyn s vysokou úrovní environmentální kompatibility, který je však hořlavý.
- Během přepravy a instalace spotřebiče se ujistěte, že nedošlo k poškození žádné součásti chladicího okruhu.
 - vyvarujte se otevřeného ohně a zdrojů vznícení
 - důkladně větrejte místnost, ve které se spotřebič nachází.
- Je nebezpečné jakýmkoli způsobem měnit specifikace nebo tento výrobek upravovat. Jakékoli poškození kabelu může způsobit zkrat, požár nebo úraz elektrickým proudem.
- Nepoužívejte spotřebič s poškozeným napájecím kabelem nebo zástrčkou.
- Tento spotřebič je určen k použití v domácnosti a pro podobné použití, např.
 - kuchyňské prostory zaměstnanců v obchodech, kancelářích a dalších pracovních prostředích.
 - pro klienty v hotelech, motelech a jiných prostředích rezidenčního typu.

 **VÝSTRAHA!** Veškeré elektrické součásti (zástrčka, napájecí kabel, kompresor atd.) musí být vyměněny autorizovaným servisním střediskem nebo kvalifikovaným servisním personálem.

 **VÝSTRAHA!** Žárovka dodávaná s tímto spotřebičem je „žárovka pro speciální použití“, která je použitelná pouze s dodaným spotřebičem. Tato „žárovka pro speciální použití“ není použitelná pro osvětlení v domácnosti.¹⁾

1) Pokud je v úložném prostoru instalováno osvětlení.

- Nepoužívejte prodlužovací kabel pro napájení spotřebiče.
- Ujistěte se, že napájecí zástrčka není přimáčknuta nebo poškozena zadní stranou spotřebiče. Přimáčknutí nebo poškození napájecí zástrčky může způsobit přehřátí a požár.
- Ujistěte se, že je síťová zástrčka spotřebiče během provozu přístupná.
- Netahejte za síťový kabel.
- Pokud je síťová zásuvka uvolněná, spotřebič do ní nezapojujte. Nebezpečí úrazu elektrickým proudem nebo vzniku požáru.
- Spotřebič nepoužívejte bez instalované žárovky.
- Tento spotřebič je těžký. Při přemísťování je třeba postupovat opatrně.
- Neodstraňujte ani se nedotýkejte předmětů z mrazicího prostoru, pokud máte mokré ruce, protože by to mohlo způsobit odřeniny nebo omrzliny.
- Vyvarujte se vystavení spotřebiče přímému slunečnímu záření.

Každodenní použití

- Nepokládejte horké předměty na plastové části spotřebiče.
- Ujistěte se, že se potraviny nedotýkají zadní části chladicího prostoru.
- Zmrazené jídlo nesmí být po rozmrazení znovu zmrazováno.¹⁾
- Balené zmrazené potraviny skladujte v souladu s pokyny výrobce zmrazených potravin.¹⁾
- Je třeba přísně dodržovat doporučení výrobce zařízení pro skladování. Viz příslušné pokyny.
- Neumisťujte sycené šumivé nápoje do mrazicího prostoru, protože by mohlo dojít k vývinu tlaku v nádobě, který by mohl způsobit explozi a způsobit tak poškození spotřebiče.¹⁾
- Zmrzlina konzumovaná přímo po vyjmutí ze spotřebiče může způsobit omrzliny.¹⁾

Péče a čištění

- Před údržbou spotřebič vypněte a vytáhněte zástrčku ze zásuvky.
- Nečistěte spotřebič pomocí kovových předmětů.
- K odstranění námrazy ze spotřebiče nepoužívejte ostré předměty. Použijte plastovou škrabku.¹⁾
- Pravidelně kontrolujte kanálek ledničky pro odtok kondenzované vody, zda se zde voda nehromadí. V případě potřeby kanálek vyčistěte. Pokud je kanálek zablokovaný, voda se bude shromažďovat ve spodní části spotřebiče a může vytéct ze zařízení a způsobit poškození nábytku nebo podlahy.²⁾

1) Pokud je součástí spotřebiče mraznička.

2) Pokud je součástí spotřebiče chladicí prostor.

Instalace

Důležité! Při elektrickém připojení postupujte pečlivě podle pokynů uvedených v konkrétních odstavcích.

- Vybalte spotřebič a zkontrolujte, zda na něm není patrné nějaké poškození. Nepřipojujte spotřebič, pokud je poškozený. Případné škody okamžitě nahláste v místě, kde jste jej zakoupili. Pro tento případ si uschovejte obal.
- Před připojením spotřebiče k elektrické síti je vhodné počkat nejméně čtyři hodiny, aby olej mohl stéct zpět do kompresoru.
- Kolem spotřebiče by měla být dostatečná cirkulace vzduchu. Pokud tomu tak nebude, bude to mít za následek přehřátí zařízení. Pro dosažení dostatečné ventilace postupujte podle pokynů pro instalaci.
- Pokud je to možné, měly by být proti stěně umístěny rozpěrky výrobku, aby nedošlo k dotyku nebo zachycení teplých částí (kompresor, kondenzátor), aby se zabránilo možnému vznícení.
- Spotřebič nesmí být umístěn v blízkosti radiátorů nebo sporáků.
- Po instalaci spotřebiče se ujistěte, že je síťová zástrčka snadno přístupná.

Servis

- Veškeré elektroinstalační práce potřebné k údržbě spotřebiče by měl provádět autorizovaný servis.
- Tento výrobek musí být opravován autorizovaným servisním střediskem a musí být použity pouze originální náhradní díly.

Úspora energie

- Do spotřebiče nekládejte horké potraviny.
- Potraviny neskládejte blízko k sobě, protože to brání cirkulaci vzduchu.
- Ujistěte se, že se potraviny nedotýkají zadní části chladicího prostoru.
- Při výpadku elektrického napájení neotevírejte dveře.
- Neotevírejte dveře příliš často.
- Nenechávejte dveře příliš dlouho otevřené.
- Nenastavujte termostat na příliš nízkou teplotu.
- Některé příslušenství, například zásuvky, lze vyjmout, aby se dosáhlo většího objemu úložného prostoru a nižší spotřeby energie.

- Děti ve věku od 3 do 8 let mohou ve spotřebiči pouze manipulovat s jídlem.
- **VÝSTRAHA!** Při umísťování spotřebiče se ujistěte, že napájecí kabel není někde zachycen nebo poškozen.
- **VÝSTRAHA!** Neumisťujte za spotřebič zásuvky prodlužovacího kabelu pro jiné spotřebiče.
- Chcete-li zabránit kontaminaci potravin, dodržujte prosím následující pokyny:
 - Otevírání dveří na dlouhou dobu může způsobit výrazné zvýšení teploty ve spotřebiči.
 - Pravidelně čistěte povrchy, které mohly přijít do styku s potravinami, a přístupné drenážní systémy.
 - Čistěte nádrže na vodu, pokud nebyly 48 hodin používány; pokud nebyla voda používána po dobu 5 dnů, propláchněte vodní systém připojený k přívodu vody.
 - Syrové maso a ryby uložte do vhodných nádob v mrazničce, aby se nedostaly do kontaktu s jinými potravinami nebo na ně nekapaly.
 - Dvouhvězdičkové prostory pro mražené potraviny (pokud jsou v daném modelu) jsou vhodné pro skladování předmražených potravin, skladování nebo výrobu zmrzliny a výrobu kostek ledu.
 - Jedno-, dvou- a tříhvězdičkové prostory (pokud jsou v daném modelu), nejsou vhodné pro zamrazování čerstvých potravin.
 - Pokud je spotřebič ponechán po dlouhou dobu prázdný, vypněte ho, odmrazte, vyčistěte, vysušte a nechte otevřené dveře, abyste zabránili tvorbě plísní uvnitř spotřebiče.





VÝSTRAHA! Během užívání, servisu a likvidace spotřebiče věnujte pozornost symbolu na zadní straně kompresoru, který je podobný symbolu vyobrazenému po levé straně, ve žlutém či oranžovém provedení. Je to výstražný symbol rizika vzniku požáru. V trubkách chladicího okruhu a kompresoru jsou hořlavé látky. Během užívání, servisu a likvidace buďte v dostatečné vzdálenosti od zdroje ohně.

Různé potraviny umístěte do různých částí spotřebiče podle následující tabulky:

Chladicí část	Typ potraviny
Dveře a dveřní přihrádky chladicí části*	<ul style="list-style-type: none">• Potraviny s přírodními konzervanty, jako jsou džusy, nápoje a koření.• Neuchovávejte rychle se kazící potraviny.
Přihrádka na ovoce a zeleninu*	<ul style="list-style-type: none">• Ovoce, bylinky a zelenina by se měly do přihrádky ukládat jednotlivě.• V lednici neuchovávejte banány, cibuli, brambory ani česnek.
Spodní polička chladicí části - Fresh zóna*	Syrové maso, drůbež, ryby (pro krátkodobé uchování)
Střední polička chladicí části*	Mléčné výrobky, vejce
Horní polička chladicí části*	Potraviny, které není třeba tepelně upravovat, jako jsou hotové pokrmy, uzeniny a zbytky jídla.
Zásuvky mrazicí části*	<ul style="list-style-type: none">• Potraviny k dlouhodobému uchování.• Spodní zásuvka na syrové maso, drůbež a ryby.• Střední zásuvka na mraženou zeleninu a hranolky.• Horní zásuvka na zmrzlinu, mražené ovoce a mražené pečivo.

*Jednotlivé části se u různých modelů liší.

Ochrana životního prostředí

 Tento spotřebič neobsahuje plyny, které by mohly poškodit ozonovou vrstvu, a to ani v okruhu chladiva, ani v izolačních materiálech. Izolační pěna obsahuje hořlavé plyny: spotřebič musí být zlikvidován v souladu s předpisy týkajícími se spotřebiče, které získáte od místních úřadů. Vyvarujte se poškození chladicí jednotky, zejména výměníku tepla. Materiály použité v tomto spotřebiči označené symbolem  jsou recyklovatelné.



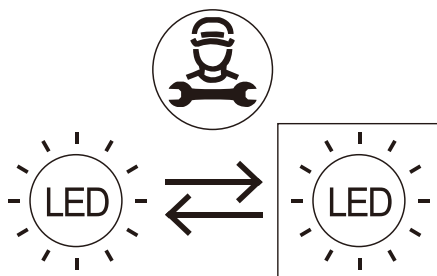
Symbol na výrobku nebo na jeho obalu znamená, že s tímto výrobkem nesmí být nakládáno jako s komunálním odpadem. Místo toho by se měl odevzdat na příslušné sběrné místo pro recyklaci elektrických a elektronických zařízení. Zajištěním správné likvidace tohoto produktu pomůžete zabránit potenciálním negativním důsledkům pro životní prostředí a lidské zdraví, které by mohly být způsobeny nesprávným nakládáním s tímto produktem. Podrobnější informace o recyklaci tohoto výrobku vám poskytne místní obecní úřad, služba pro likvidaci domovního odpadu nebo obchod, kde jste výrobek zakoupili.

Obalové materiály

Materiály se symbolem jsou recyklovatelné. Obal likvidujte ve vhodných sběrných kontejnerech, aby byl recyklován.

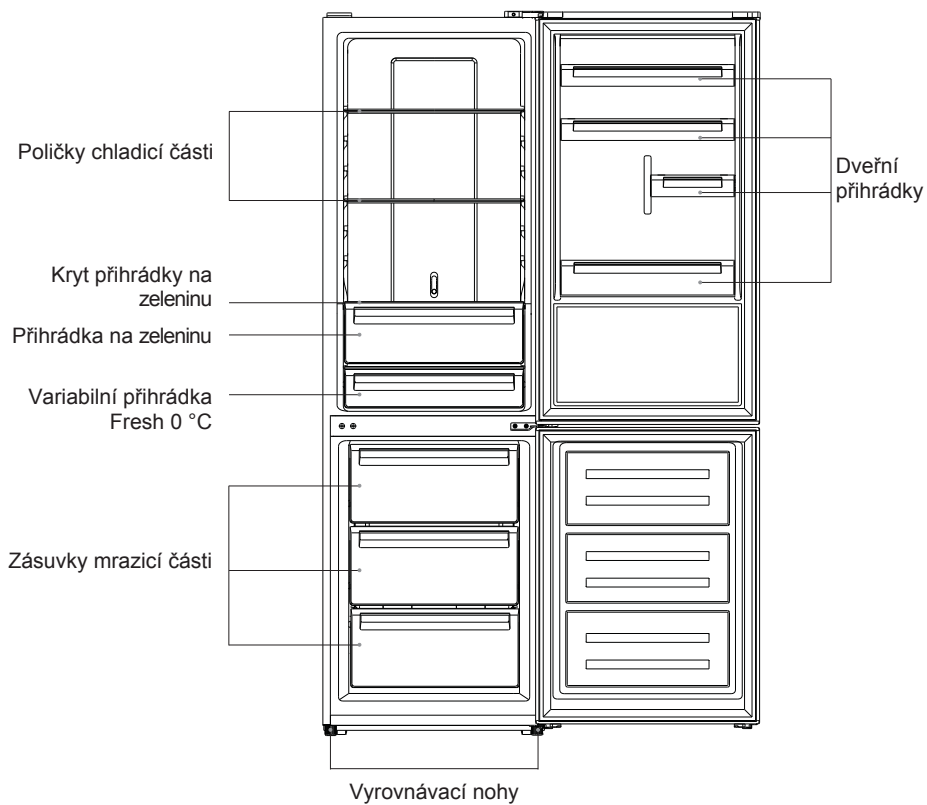
Likvidace spotřebiče

1. Odpojte síťovou zástrčku spotřebiče z elektrické zásuvky.
2. Odřízněte přívodní kabel a odevzdejte jej do elektrického odpadu k recyklaci.



- Tento výrobek obsahuje světelný zdroj třídy energetické účinnosti G.
- Světelný zdroj v tomto výrobku může vyměnit pouze autorizovaný servis.

Přehled



Poznámka: Výše uvedený obrázek je pouze ilustrativní. Skutečné zařízení se může lišit.

Instalace

Požadavky na prostor

- Vyberte místo bez přímého vystavení slunečnímu svitu;
- Vyberte místo s dostatečným prostorem pro snadné otevření dveří chladničky;
- Vyberte místo s rovnou podlahou;
- Ponechte dostatek místa pro instalaci chladničky na rovný povrch;
- Při instalaci ponechte volný prostor vpravo, vlevo, vzadu i shora. Pomůže to snížit spotřebu energie a sníží vaše účty za energii.
- Dodržujte mezeru nejméně 50 mm po obou stranách i vzadu.

Umístění

Tento spotřebič instalujte na místě, kde okolní teplota odpovídá klimatické třídě uvedené na typovém štítku spotřebiče:

- rozšířené mírné pásmo: tento chladicí spotřebič je určen k používání při teplotách okolí od 10 °C do 32 °C (SN);

- mírné pásmo: tento chladicí spotřebič je určen k používání při teplotách okolí od 16 °C do 32 °C (N);

- subtropické pásmo: tento chladicí spotřebič je určen k používání při teplotách okolí od 16 °C do 38 °C (ST);

- tropické pásmo: tento chladicí spotřebič je určen k používání při teplotách okolí od 16 °C do 43 °C (T);

Poloha

Spotřebič by měl být instalován v dostatečné vzdálenosti od zdrojů tepla, jako jsou radiátory, trouby, kotle, přímé sluneční světlo atd. Zajistěte, aby kolem zadní strany skříně mohl volně proudit vzduch. Pokud je spotřebič umístěn pod převislou stěnou, musí být minimální vzdálenost mezi horní částí skříně a stěnou nejméně 100 mm, aby byl zajištěn nejlepší výkon. V ideálním případě by však neměl být spotřebič umístěn pod převislou stěnou. Přesné vyrovnání je zajištěno jednou nebo více nastavitelnými nožkami na spodní straně skříně.



Výstraha! Zařízení musí být možné kdykoli odpojit od síťového napájení. Zástrčka musí být proto po instalaci snadno přístupná.

Elektrické připojení

Před zapojením se ujistěte, že napětí a frekvence uvedené na typovém štítku odpovídají vašemu domovnímu napájení. Spotřebič musí být uzemněn. Zástrčka napájecího kabelu je pro tento účel opatřena kontaktem. Není-li zásuvka domovního napájení uzemněna, připojte spotřebič k samostatnému uzemnění v souladu s platnými předpisy a obraťte se na kvalifikovaného elektrikáře.

Výrobce odmítá veškerou odpovědnost, pokud nebudou dodržována výše uvedená bezpečnostní opatření.

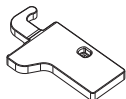
Tento spotřebič vyhovuje předpisům E.E.C. směrnic.

Instalace

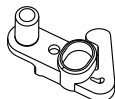
Změna směru otevírání dveří

Před obrácením směru otevírání dveří si prosím připravte níže uvedené nástroje a materiál: plochý šroubovák, křížový šroubovák, klíč a součásti obsažené v plastovém sáčku:

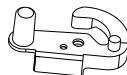
1x levý kryt závěsu dveří



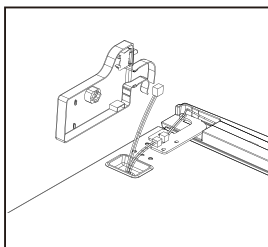
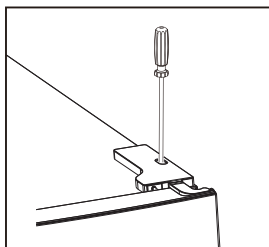
1x levý uzavírač horních dveří



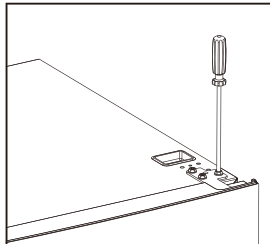
1x levý uzavírač dolních dveří



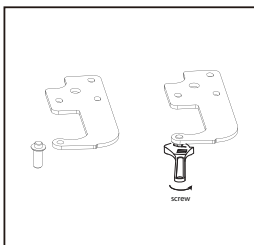
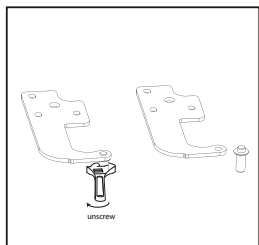
1. Odšroubujte horní kryt závěsu a odpojte konektory dveřního spínače a kabelový svazek.



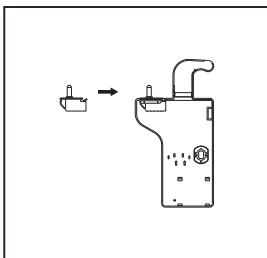
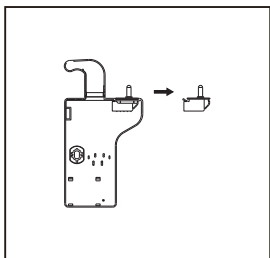
2. Odšroubujte horní závěs.



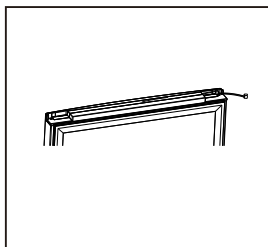
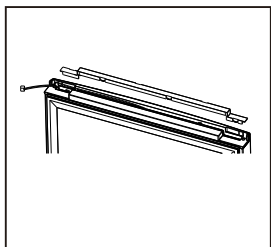
3. Vjměte pomocí šroubováku čep a otočte držák závěsu. Poté znovu vložte čep šroubu držáku závěsu.



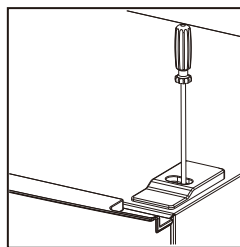
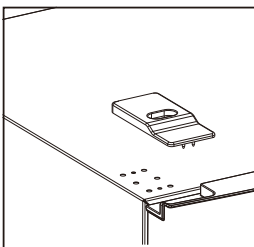
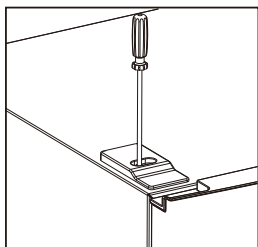
4. Přesuňte dveřní spínač z pravého krytu závěsu do levého krytu závěsu ze sáčku s příslušenstvím.



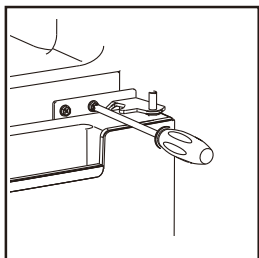
5. Sejměte kryt v horní části dveří a posuňte kabelový svazek z pravé strany na levou stranu, poté kryt nasadte zpět.



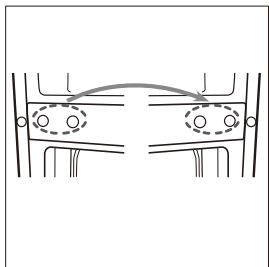
6. Přesuňte levý horní kryt na pravou stranu.



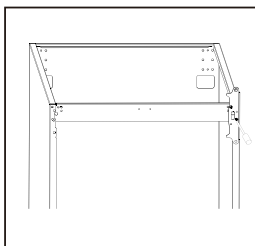
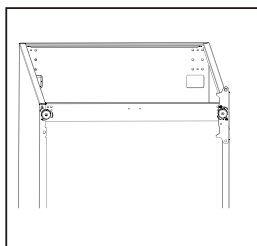
7. Sejměte horní dveře, křížovým šroubovákem vyšroubujte šroub ze středního závěsu a sejměte spodní dveře.



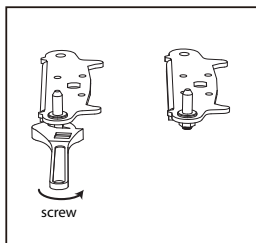
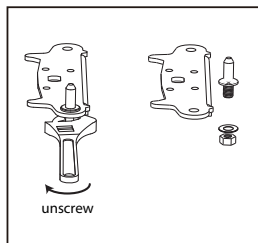
8. Přemístěte kryty otvorů závěsů zleva doprava.



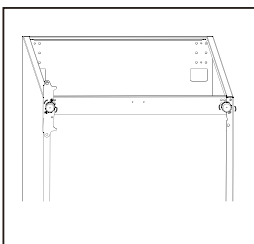
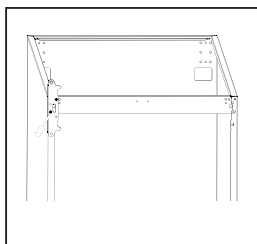
9. Odšroubujte spodní závěs. Potom odstraňte nastavitelné nohy na obou stranách.



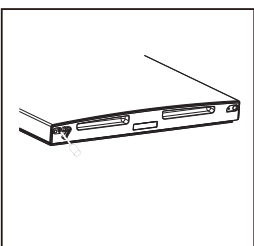
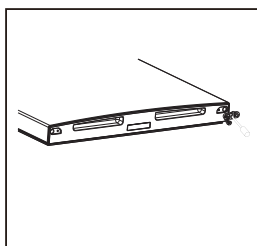
10. Odšroubujte a vyjměte čep spodního závěsu, otočte držák a vraťte jej zpět.



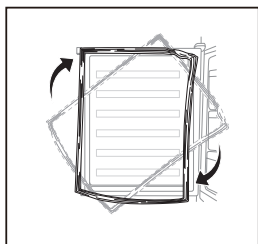
11. Namontujte zpět držák připevňující čep spodního závěsu. Vraťte zpět obě nastavitelné nohy.



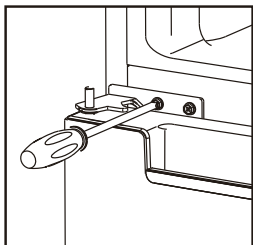
12. Odstraňte uzavírače ze spodní části horních a dolních dveří, poté vyjměte nové uzavírače ze sáčku s příslušenstvím a nainstalujte je na levou stranu.



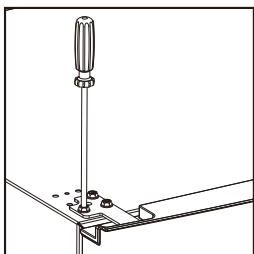
13. Odmontujte těsnění dveří chladničky a mrazničky a po otočení je opět upevněte.



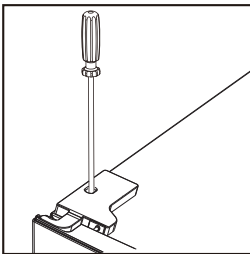
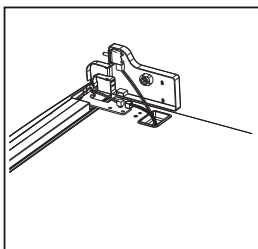
14. Namontujte dolní dveře, seřídte a připevněte střední závěs na skříň.



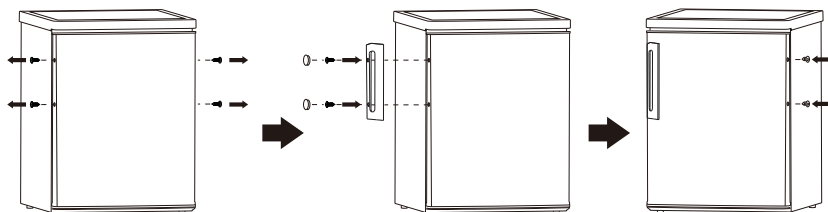
15. Vraťte zpět horní dveře, ujistěte se, že jsou dveře zarovnaný se skříňí, aby bylo zajištěno, že těsnění dveří skříňí pevně utěsní. Potom dveře pevně připevněte ke skříňi pomocí horního závěsu.



16. Propojte kabelové svazky dveří a skříňě. Poté nasadte kryt horního závěsu. Před přišroubováním krytu připojte svorky dveřního spínače.

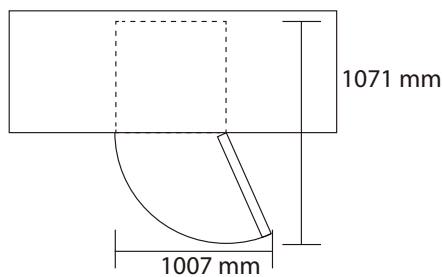


Namontujte vnější rukojeť dveří (pokud je použita externí rukojeť)



Požadavky na prostor

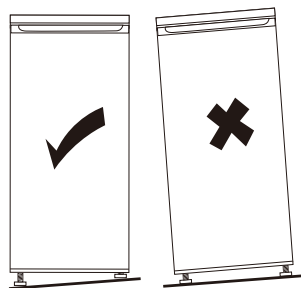
- Udržujte dostatek prostoru pro otevření dveří.
- Na obou stranách a vzadu ponechte mezeru nejméně 50 mm.



Vyrovnání spotřebiče

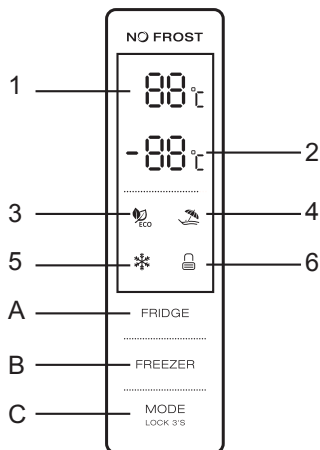
Za tímto účelem seřídte dvě vyrovnávací nohy na přední straně spotřebiče.

Pokud není spotřebič ve vodorovné poloze, nebudou dveře a magnetické těsnění řádně doléhat a těsnit.



Uživatelské rozhraní

Použití ovládacího panelu



1.1 FUNKCE TLAČÍTEK

- A. Regulace teploty prostoru chladicí části
- B. Regulace teploty prostoru mrazicí části
- C. Režim / uzamčení / odemčení

1.2 LCD DISPLEJ

- 1. Teplota prostoru chladicí části
- 2. Teplota prostoru mrazicí části
- 3. Režim ECO
- 4. Režim Dovolena
- 5. Režim Super
- 6. Zamykání / odemykání

2.0 PROVOZNÍ PODMÍNKY

- a. Ovládací panel se rozsvítí na 100 % na dobu 3 sekund, s nastavením (režim a teplota) jako před vypnutím. Systém se automaticky uzamkne 25 sekund po stisku posledního tlačítka. Po uzamčení zhasne osvětlení panelu 30 sekund po posledním stisku tlačítka.
- b. Na displeji se zobrazí přednastavené teploty prostoru chladničky i mrazničky.

2.1 DISPLEJ

- 2.1.1 Panel se rozsvítí na 2 minuty, jakmile se otevřou dveře chladničky.

Uživatelské rozhraní

- 2.1.2 Panel se rozsvítí při každém stisknutí tlačítka, přičemž osvětlení zhasne 2 minuty po posledním stisknutí tlačítka.
- 2.1.3 Zobrazení během normálního provozu
Zobrazení teploty v chladničce: Indikace teploty aktuálního nastavení.
Zobrazení teploty v mrazničce: Indikace teploty aktuálního nastavení.

3.0 OSVĚTLENÍ TLAČÍTEK

3.1 Nastavení teploty v prostoru chladničky

Nastavení teploty v prostoru chladničky:

Toto tlačítko je funkční jak v režimu definovaném uživatelem, tak v režimu Super. Po vstupu do nastavení teploty v prostoru chladničky toto tlačítko bliká.

Po následném dotyku tlačítka se teplota cyklicky mění v pořadí 2 °C, 3 °C, 4 °C, 5 °C, 6 °C, 7 °C, 8 °C, a poté 5sekundové blikání signalizuje, že je volba teploty provedena.

3.2 Nastavení teploty v prostoru mrazničky

Toto tlačítko je funkční jak v režimu definovaném uživatelem, tak v režimu Dovolená. Po vstupu do nastavení teploty v prostoru mrazničky toto tlačítko bliká.

Po následném dotyku tlačítka se teplota cyklicky mění v pořadí od -14 °C do -22 °C, a poté 5sekundové blikání signalizuje, že je volba teploty provedena.

3.3 Režim

Postupným stisknutím tohoto tlačítka se provozní režim spotřebiče cyklicky mění v pořadí Režim ECO - Režim Dovolená - Režim Super - Uživatelsky definovaný režim. 5sekundové blikání znamená, že je výběr provozního režimu proveden.

3.4 Stisknutí tlačítka

Po každém stisknutí tlačítka se ozve krátké pípnutí
Všechna tlačítka jsou aktivní pouze v režimu odemknutí.

3.5 Zamknutí a odemknutí

Stisknutím tlačítka MODE (režim) a jeho přidržením na dobu 3 sekund uzamknete zbývající dvě tlačítka, přičemž se poté po pípnutí zobrazí ikona uzamknutí.

Pro odemknutí stiskněte tlačítko MODE (režim) a podržte jej po dobu 3 sekund. Poté se po pípnutí objeví ikona odemknutí. Po odemknutí jsou všechna tlačítka funkční.

Pokud během 25 sekund neproběhne žádná operace, displej se automaticky uzamkne. Stisknutím tlačítka „MODE“ pak displej odemknete.

Uživatelské rozhraní

4.0 Režim ECO

Stisknutím tlačítka MODE vyberte režim ECO. Po 5 sekundách blikání bude ikona ECO jasně zobrazená a režim ECO je tím potvrzen.

V režimu ECO nastaví chladnička automaticky teplotu prostoru chladničky na 5 °C a teplotu prostoru mrazničky na -18 °C. S výjimkou tlačítka MODE ostatní tlačítka nereagují na stisknutí.

Stisknutím tlačítka MODE režim ECO ukončíte.

4.1 Režim Dovolená

Stisknutím tlačítka MODE vyberte režim Dovolená. Po 5 sekundách blikání bude ikona režimu Dovolená jasně zobrazená a režim Dovolená je tím potvrzen.

V režimu Dovolená bude teplota chladničky nastavena na 17 °C. Tlačítko „FRIDGE“ (chladnička) nereaguje na stisknutí.

Stisknutím tlačítka MODE režim Dovolená ukončíte.

4.2 Režim Super

Stisknutím tlačítka MODE vyberte režim Super pro zmražení čerstvých potravin. Režim bude potvrzen po 5 sekundách blikání ikony Super.

V režimu Super nebude tlačítko FREEZER (mraznička) reagovat na stisknutí. Chcete-li režim Super ukončit,

- Upravte režim tlačítkem MODE,
- Nebo po 50 hodinách režimu Super zařízení režim automaticky ukončí a přejde do předchozího nastavení.

Užitečný tip:

Pokud plánujete zmrazit velké množství potravin najednou, nastavte režim Super již 24 hodin předem.

Výstraha:

V režimu Super bude zařízení pracovat s velkým výkonem. Hluk zařízení bude tedy o něco vyšší než za normálního provozu.

5.0 Alarm otevřených dveří

Pokud zůstanou (horní) dveře chladničky otevřeny po dobu 90 sekund, ozve se periodický signál alarmu, dokud nebudou dveře zavřeny.

Každodenní použití

První použití

Čištění vnitřního prostoru

Před prvním použitím spotřebiče omyjte vnitřní prostor a veškeré vnitřní příslušenství vlažnou vodou s trochou neutrálního mýdla, abyste odstranili typický pach zcela nového výrobku, a poté jej důkladně osušte.

Důležité! Nepoužívejte čisticí prostředky ani abrazivní prášky, protože by mohly poškodit povrch.

Každodenní použití

Zmrazování čerstvých potravin

- Prostor mrazničky je vhodný pro zmrazování čerstvých potravin a dlouhodobé skladování zmrazených i hluboce zmrazených potravin.
- Čerstvé potraviny, které chcete zmrazit, vložte do spodní zásuvky.
- Maximální množství potravin, které lze zmrazit během 24 hodin, je uvedeno na typovém štítku.
- Proces zmrazování trvá 24 hodin; během této doby nepřidávejte další potraviny pro zmrazení.

Skladování zmrazených potravin

Při prvním uvedení do provozu nebo po určité době mimo provoz. Před vložením produktů do přihrádky nechte spotřebič běžet alespoň 2 hodiny při vyšším nastavení.

Důležité! V případě neúmyslného rozmrazení, například, když dojde k přerušení napájení na déle, než je hodnota uvedená v tabulce technických charakteristik pod parametrem „Doba skladování při poruše“, musí být rozmrazené jídlo rychle spotřebováno nebo okamžitě uvařeno a poté znovu zmrazeno (po uvaření).

Rozmrazování

Hluboko zmrazené nebo zmrazené potraviny mohou být před použitím rozmrazeny v chladničce nebo při pokojové teplotě, v závislosti na dostupné době pro rozmrazení.

Malé kusky mohou být dokonce vařeny ve zmrazeném stavu přímo po vyjmutí z mrazničky. V tomto případě bude vaření trvat déle.

Užitečné rady a tipy

Rady pro zmrazování

Zde uvádíme několik důležitých rad, které vám pomohou co nejlépe využít mrazicí proces:

- maximální množství potravin, které lze zmrazit během 24 hodin, je uvedeno na typovém štítku;
- proces zmrazení trvá 24 hodin. Během této doby by nemělo být přidáváno žádné další jídlo pro zmrazování;
- zmrazujte pouze potraviny nejvyšší kvality, čerstvé a důkladně očištěné;
- připravte potraviny v malých porcích, aby bylo možné je rychle a úplně zmrazit a umožnit následné rozmrazení pouze požadovaného množství;
- zabalte jídlo do hliníkové fólie nebo polyetylenu a ujistěte se, že obaly jsou vzduchotěsné;
- nedovoďte, aby se čerstvé, nezmrázené potraviny dostaly do kontaktu s potravinami, které jsou již zmrazené, čímž se zabrání zvýšení jejich teploty;
- netučné potraviny se skladují lépe a déle než tučné; sůl snižuje skladovatelnost potravin;
- ledové kostky, pokud jsou konzumovány okamžitě po vyjmutí z mrazničky, mohou způsobit omrzliny pokožky;
- na každém jednotlivém balíčku je vhodné uvést datum zmrazení, abyste si mohli udržet přehled o době skladování.
- zmrazené potraviny mohou způsobit omrzliny na pokožce;

Doporučení pro skladování zmrazených potravin

Chcete-li od spotřebiče získat ten nejlepší výkon, měli byste dodržovat následující zásady:

- ujistit se, že jsou již z továrny zmrazené potraviny v obchodě náležitě skladovány;
 - zajistit, aby zmrazené potraviny byly přepraveny z obchodu do mrazničky v co nejkratší možné době;
 - neotevírat často dveře ani je nenechávat otevřené déle, než je nezbytně nutné.
- Po rozmrazení se jídlo rychle kazí a nelze jej znovu zmrazit.

Nepřekračujte dobu skladování uvedenou výrobcem potravin.

Doporučení pro chlazení čerstvých potravin

Chcete-li získat ten nejlepší výkon, měli byste dodržovat následující zásady:

- V chladničce neskladujte teplé jídlo ani odpařující se tekutiny.
- Potraviny zakryjte nebo zabalte, zejména pokud mají silnou vůni.

Každodenní použití

Doporučení pro chlazení

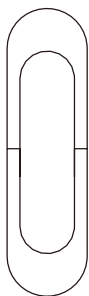
Užitečné rady:

- Maso (všechny typy): zabalte do polyetylénových sáčků a umístěte do k tomu určené speciální zásuvky.
- Z bezpečnostních důvodů je tímto způsobem skladujte maximálně jeden nebo dva dny.
- Vařená jídla, studená jídla atd.: Tato jídla by měla být zakryta a můžou být umístěny v jakékoli přihrádce.
- Ovoce a zelenina: měly by být důkladně očištěny a umístěny do k tomu určené speciální zásuvky.
- Máslo a sýr: měly by být umístěny ve speciálních vzduchotěsných obalech nebo zabaleny do hliníkových fólií nebo polyetylénových sáčků, aby se co nejlépe zabránilo přístupu vzduchu.
- Láhev s mlékem: měla by mít uzávěr a měla by být uložena ve dveřní přihrádce.

Nastavení teploty v zóně Fresh pro čerstvé potraviny

- Teplota zóny Fresh může být nastavena podle typu skladované potraviny.
- Zatlačte jezdec zdola směrem nahoru, teplota v zóně Fresh se bude postupně snižovat.
- Když je jezdec umístěn v poloze „CRISPER“ (ovoce a zelenina), může zóna Fresh pracovat jako tzv. zóna crispser a udržovat vhodnou teplotu a vlhkost pro ovoce a zeleninu.
- Pokud je jezdec umístěn v poloze „CHILLER“ (chlazení), je zóna vhodná pro krátkodobé skladování masa a ryb nebo jiných čerstvých potravin. Jídlo zůstane čerstvé, ale nezmrazené, což z je nejlepší volba pro skladování čerstvých potravin.
- Tipy: Pokud zvolíte funkci „CHILLER“, doporučuje se nastavit teplotu chladničky pod 4 °C a měla by být dodržena skladovací doba ne více než 3 dny, aby byla zachována co nejlepší čerstvost potravin.

Flexi



Čištění

Z hygienických důvodů je nutné pravidelně čistit vnitřní prostor spotřebiče včetně vnitřního příslušenství.



Pozor! Během čištění nesmí být spotřebič připojen k elektrické síti. Hrozí nebezpečí úrazu elektrickým proudem! Před čištěním spotřebič vypněte a vytáhněte zástrčku ze síťové zásuvky nebo vypněte jistič nebo odpojte pojistku. Nikdy spotřebič nečistěte pomocí parního čističe. Mohlo by dojít k nahromadění vlhkosti v elektrických součástech a vzniká tím nebezpečí úrazu elektrickým proudem! Horká pára může také způsobit poškození plastových dílů. Před opětovným uvedením do provozu musí být spotřebič suchý.

Důležité! Éterické oleje a organická rozpouštědla mohou napadat plastové části, např. i citronová šťáva nebo šťáva z pomerančové kůry, kyselina máselná nebo citronová nebo čisticí prostředky, které obsahují kyselinu octovou.

- Nedovolte, aby se tyto látky dostaly do styku se součástmi spotřebiče.
- Nepoužívejte žádné abrazivní čističe.
- Během čištění vyjměte potraviny ze spotřebiče. Uskladněte je na chladném místě, dobře zakryté.
- Před čištěním spotřebič vypněte a vytáhněte zástrčku ze síťové zásuvky nebo vypněte jistič nebo odpojte pojistku.
- Spotřebič a vnitřní příslušenství očistěte hadříkem a vlažnou vodou. Po čištění otřete hadříkem a čerstvou vodou a otřete dosucha.
- Po celkovém vysušení uveďte spotřebič zpět do provozu.

Každodenní použití

Výměna osvětlení

Vnitřní osvětlení je typu LED. Pro výměnu se obraťte na autorizované servisní středisko.

Odstraňování problémů



Pozor! *Před odstraňováním závad odpojte napájení. Odstraňování problémů, které nejsou v tomto návodu uvedeny, smí provádět pouze autorizované servisní středisko.

Důležité! Při normálním používání jsou ze spotřebiče slyšet určité zvuky (kompresor, cirkulace chladiva).

Problém	Možná příčina	Řešení
Zařízení nepracuje	Síťová zástrčka není zapojena nebo je uvolněná	Zasuňte řádně síťovou zástrčku.
	Pojistka je přerušena nebo vadná	*Zkontrolujte pojistky, v případě potřeby je vyměňte.
	Zásuvka je vadná	Závady síťového napájení smí opravit pouze kvalifikovaný elektrikář.
Zařízení příliš chladí nebo mrazí	Teplota je nastavena příliš nízkou nebo spotřebič běží v režimu Super.	Otočte regulátor teploty na nastavení vyšší teploty.
Potraviny nejsou dostatečně zmrazené.	Teplota není správně nastavena.	Pročtěte si prosím úvodní část věnovanou nastavení teploty.
	Během posledních 24 hodin bylo do spotřebiče vloženo velké množství teplého jídla.	Otvírejte dveře pouze na tak dlouhou dobu, jak je nezbytně nutné a pak dveře ihned zavřete.
	Spotřebič je blízko zdroje tepla.	Na nějakou dobu nastavte regulaci teploty na chladnější nastavení.
Silné nahromadění námrazy na těsnění dveří.	Těsnění dveří nedoléhá.	*Opatrně zahřejte nedoléhající části těsnění dveří pomocí fény (při chladném nastavení). Přitom ohřívání dveří těsnění vytvarujte rukou tak, aby správně doléhalo.
Neobvyklé zvuky	Zařízení není vodorovně umístěné.	*Seřídte výškově stavitelné nohy.
	Zařízení se dotýká stěny nebo jiných předmětů.	*Spotřebič mírně posuňte.
	Součást, např. trubka, na zadní straně spotřebiče se dotýká jiné části spotřebiče nebo stěny.	*V případě potřeby součást opatrně ohněte.
Boční panel je teplý	Uvnitř panelu se nachází kondenzátor.	Tento stav je normální.

Pokud se závada objeví znovu, kontaktujte autorizované servisní středisko.

Kontakt na autorizovaný servis najdete na www.lord.eu.

V uvedeném autorizovaném servisu můžete objednat i náhradní díly.

Náhradní díly podle příslušného nařízení ekodesign získáte od autorizovaného servisu během min. 7 nebo 10 let (podle typu náhradních dílů) od uvedeného posledního kusu modelu spotřebiče na trh v Evropském hospodářském prostoru.

Před kontaktováním autorizovaného servisu si prosím připravte identifikační značku modelu a sériové číslo.

Identifikační značku modelu a sériové číslo výrobku najdete na výrobním štítku umístěném na vnější zadní straně spotřebiče. Pro rychlé vyhledání údajů vašeho spotřebiče doporučujeme si údaje z výrobního štítku zapsat do tohoto návodu před umístěním spotřebiče na provozní místo.




V záujme vašej bezpečnosti a pre zaistenie správneho používania si pred inštaláciou a prvým použitím spotrebiča pozorne prečítajte tento návod na obsluhu, vrátane tu obsiahnutých pokynov a varovaní. Aby ste sa vyhli zbytočným chybám a nehodám, je dôležité zaistiť, aby všetci ľudia, ktorí spotrebič používajú, boli dôkladne oboznámení s jeho prevádzkovými a bezpečnostnými prvkami. Tento návod na obsluhu odložte a ubezpečte sa, že zostane pri spotrebiči, ak bude premiestnený alebo predaný, aby všetci užívatelia, ktorí ho používajú, boli po celý čas jeho životnosti informovaní o používaní spotrebiča a bezpečnosti.


Z dôvodu bezpečnosti ohľadom na život a majetok dodržujte opatrenia uvedené v tomto návode na obsluhu, pretože výrobca nie je zodpovedný za škody spôsobené ich nedodržaním.


Bezpečnosť detí a zraniteľných osôb

- Tento spotrebič môžu používať deti vo veku od 8 rokov a osoby so zníženými fyzickými, zmyslovými alebo duševnými schopnosťami alebo s nedostatočnými skúsenosťami a znalosťami, ak majú nad sebou dozor, alebo sú oboznámené o bezpečnom používaní spotrebiča a ak porozumeli nebezpečenstvu, ktoré je s používaním spojené.
- Deti by mali byť pod dohľadom, aby sa so spotrebičom nehrali.
- Čistenie a užívateľskú údržbu nesmú robiť deti, ak nedosiahli 8 rokov a nie sú pod dohľadom.
- Všetok obal uchovávajte mimo dosahu detí. Hrozí nebezpečenstvo udusenía.
- Ak zariadenie likvidujete, zástrčku vyťahnite zo zásuvky, odrežte pripájací kábel (čo najbližšie pri spotrebiči) a demontujte dvere, aby ste hrajúcim deťom zabránili v úraze elektrickým prúdom a zavretiu v spotrebiči.
- Ak má toto zariadenie s magnetickým tesnením dverí nahradiť staršie zariadenie s pružinovým zámkom (západkou) na dvierkach alebo veku, zaistíte, aby táto pružina bola nepoužiteľná, než starý spotrebič zlikvidujete. Tak zabránite, aby sa dieťa v spotrebiči zavrelo (nebezpečenstvo udusenía).


Bezpečnosť všeobecne


-  **VÝSTRAHA!** Dbajte na to, aby ventilačné otvory v kryte spotrebiča alebo vo vstavanej konštrukcii neboli zablokované.
-  **VÝSTRAHA!** Na urýchlenie odmrazovania nepoužívajte mechanické ani iné prostriedky, ale len tie, ktoré odporúča výrobca.
-  **VÝSTRAHA!** Nepoškodzujte chladiaci okruh.

 **VÝSTRAHA!** Nepoužívajte vnútri chladiacich spotrebičov iné elektrické zariadenia (napríklad výrobníky zmrzliny), ak nie sú na tento účel schválené výrobcom.

 **VÝSTRAHA!** Nedotýkajte sa žiarovky, ak bola dlhší čas zapnutá, pretože by mohla byť veľmi horúca.¹⁾

- V tomto zariadení neskladujte výbušné látky, ako sú aerosólové plechovky, s horľavým hnacím plynom.
- V chladiacom okruhu spotrebiča sa nachádza chladivo izobután (R600a), prírodný plyn s vysokou úrovňou environmentálnej kompatibility, ktorý je však horľavý.
- Počas prepravy a inštalácie spotrebiča sa ubezpečte, že nedošlo k poškodeniu žiadnej časti chladiaceho okruhu.
 - vyvarujte sa otvoreného ohňa a zdrojov vznietenia
 - dôkladne vetrajte miestnosť, v ktorej sa spotrebič nachádza.
- Je nebezpečné akýmkoľvek spôsobom meniť špecifikácie alebo tento výrobok upravovať. Akékoľvek poškodenie kábla môže spôsobiť skrat, požiar alebo úraz elektrickým prúdom.
- Nepoužívajte spotrebič s poškodeným napájacím káblom alebo zástrčkou.
- Tento spotrebič je určený na používanie v domácnosti a na podobné používanie, napr.
 - kuchynské priestory zamestnancov v obchodoch, kanceláriách a ďalšom pracovnom prostredí.
 - pre klientov v hoteloch, motelloch a ďalšom prostredí rezidenčného typu.

 **VÝSTRAHA!** Všetky elektrické súčasti (zástrčka, napájací kábel, kompresor atď.) musí vymeniť autorizované servisné stredisko alebo kvalifikovaný servisný personál.

 **VÝSTRAHA!** Žiarovka dodávaná s týmto spotrebičom je „žiarovka na špeciálne použitie“, ktorá je použiteľná iba s dodaným spotrebičom. Táto „žiarovka na špeciálne použitie“ nie je použiteľná na osvetlenie v domácnosti.¹⁾

¹⁾ Ak je v úložnom priestore inštalované osvetlenie.

- Nepoužívajte predlžovací kábel na napájanie spotrebiča.
- Ubezpečte sa, že napájacia zástrčka nie je pritlačená alebo poškodená zadnou stranou spotrebiča. Pritlačenie alebo poškodenie napájacej zástrčky môže spôsobiť prehriatie a požiar.
- Ubezpečte sa, že sieťová zástrčka spotrebiča je počas používania prístupná.
- Neťahajte za sieťový kábel.
- Ak je sieťová zásuvka uvoľnená, spotrebič do nej nezapájajte. Nebezpečenstvo úrazu elektrickým prúdom alebo vzniku požiaru.
- Spotrebič nepoužívajte bez inštalovanej žiarovky.
- Tento spotrebič je ťažký. Pri premiestňovaní treba postupovať opatrne.
- Neodstraňujte ani sa nedotýkajte predmetov z mraziaceho priestoru, ak máte mokré ruky, pretože by to mohlo spôsobiť odreniny alebo omrzliny.
- Vyvarujte sa vystaveniu spotrebiča priamemu slnečnému žiareniu.

Každodenné používanie

- Nepokladajte horúce predmety na plastové časti spotrebiča.
- Ubezpečte sa, že potraviny sa nedotýkajú zadnej časti chladiaceho priestoru.
- Balené zmrazené potraviny skladujte v súlade s pokynmi výrobcu zmrazených potravín.¹⁾
- Pri skladovaní treba prísne dodržiavať odporúčania výrobcu zariadenia. Pozri príslušné pokyny.
- Do mraziaceho priestoru neumiestňujte sytené šumivé nápoje, pretože by mohlo dôjsť k vývinu tlaku v nádobe, ktorý by mohol spôsobiť explóziu a poškodiť spotrebič.¹⁾
- Zmrzlina konzumovaná priamo po vybratí zo spotrebiča môže spôsobiť omrzliny.¹⁾

Starostlivosť a čistenie

- Pred čistením spotrebič vždy vypnite a zástrčku vytiahnite zo zásuvky.
- Nečistite spotrebič pomocou kovových predmetov.
- Na odstránenie námrazy zo spotrebiča nepoužívajte ostré predmety. Použite plastovú škrabku.¹⁾
- Pravidelne kontrolujte kanálik chladničky na odtok kondenzovanej vody, či sa v ňom nehromadí voda. V prípade potreby kanálik vyčistite. Ak je kanálik zablokovaný, voda sa bude zhromažďovať v spodnej časti spotrebiča a môže vytečť zo zariadenia a poškodiť nábytok alebo podlahu.²⁾

¹⁾ Ak je súčasťou spotrebiča mrazička.

²⁾ Ak je súčasťou spotrebiča chladiaci priestor.

Inštalácia

Dôležité! Pri elektrickom zapojení postupujte pozorne podľa pokynov uvedených v konkrétnych odsekoch.

- Spotrebič vybalte a skontrolujte, či na ňom nevidno nejaké poškodenie. Nepripájajte spotrebič, ak je poškodený. Prípadné škody okamžite nahláste na mieste, kde ste ho zakúpili. Pre tento prípad si odložte obal.
- Pred pripojením spotrebiča k elektrickej sieti je vhodné počkať aspoň štyri hodiny, aby olej mohol odtiecť naspäť do kompresora.
- Okolo spotrebiča by mala byť dostatočná cirkulácia vzduchu. Ak tomu tak nie je, bude to mať za následok prehriatie zariadenia. Pre dosiahnutie dostatočnej ventilácie postupujte podľa pokynov pre inštaláciu.
- Ak je to možné, mali by byť proti stene umiestnené rozpierky výrobku, aby nedošlo k dotyku alebo zachyteniu teplých častí (kompresor, kondenzátor), aby sa zabránilo možnému vznieteniu.
- Spotrebič nesmie byť umiestnený blízko radiátorov alebo sporákov.
- Po inštalácii spotrebiča sa ubezpečte, že sieťová zástrčka je ľahko prístupná.

Servis

- Všetky elektroinštalačné práce potrebné na údržbu spotrebiča by mal robiť autorizovaný servis.
- Tento výrobok môže opravovať iba autorizované servisné stredisko a pritom musí použiť iba originálne náhradné diely.

Úspora energie



- Do spotrebiča nevkladajte horúce potraviny.
- Potraviny neukladajte blízko seba, pretože to bráni cirkulácii vzduchu.
- Ubezpečte sa, že potraviny sa nedotýkajú zadnej časti chladiaceho priestoru.
- Pri výpadku elektrického napájania neotvárajte dvere.
- Dvere neotvárajte príliš často.
- Dvere nenechávajte príliš dlho otvorené.
- Termostat nenastavujte na príliš nízku teplotu.
- Niektoré príslušenstvo, napríklad zásuvky, sa dajú vybrať, aby sa dosiahol väčší objem úložného priestoru a nižšia spotreba energie.

- Deti vo veku od 3 do 8 rokov môžu v spotrebiči iba manipulovať s jedlom.
- **VÝSTRAHA!** Pri umiestňovaní spotrebiča sa ubezpečte, že napájací kábel nie je nikde zachytený alebo poškodený.
- **VÝSTRAHA!** Spotrebič umiestnite tak, aby za ním neboli zásuvky predlžovacieho kábla pre iné spotrebiče.
- Ak chcete zabrániť kontaminácii potravín, dodržujte prosím nasledujúce pokyny:
 - Otváranie dverí na dlhý čas môže výrazne zvýšiť teplotu v spotrebiči.
 - Pravidelne čistite povrch, ktorý mohol prísť do kontaktu s potravinami, a prístupné drenážne systémy.
 - Čistite nádrže na vodu, ak sa 48 hodín nepoužívali; ak sa voda nepoužívala 5 dní, prepláchnite vodný systém pripojený k prívodu vody.
 - Mäso a ryby v mrazničke skladujte vo vhodných nádobách, aby sa nedostali do kontaktu s inými potravinami alebo na ne nekvapkali.
 - Dvojhviezdičkové priestory pre mrazené potraviny (ak sú v danom modeli) sú vhodné na skladovanie predmrazených potravín, skladovanie a výrobu zmrzliny a kociek ľadu.
 - Jedno-, dvoj- a trojhviezdičkové priestory (ak sú v danom modeli), nie sú vhodné na zmrazenie čerstvých potravín.
 - Ak je spotrebič dlhší čas nechaný prázdny, vypnite ho, odmrázte, vyčistite, osušte a nechajte otvorené dvere, aby sa zabránilo tvorbe plesní v spotrebiči.



VÝSTRAHA! Pri používaní, servise a likvidácii spotrebiča venujte pozornosť symbolu na zadnej strane kompresora, ktorý je podobný symbolu vyobrazenému na ľavej strane, v žltom alebo oranžovom vyhotovení. Je to výstražný symbol rizika vzniku požiaru. V rúrkach chladiaceho okruhu a kompresora sú horľavé látky. Pri používaní, servise a likvidácii buďte v dostatočnej vzdialenosti od zdroja ohňa.

Ochrana životního prostředí

 Tento spotřebič neobsahuje plyny, které by mohly poškodit ozonovou vrstvu, a to ani v okruhu chladiva, ani v izolačních materiálech. Izolační pěna obsahuje hořlavé plyny: spotřebič musí být zlikvidován v souladu s předpisy týkajícími se spotřebiče, které získáte od místních úřadů. Vyvarujte se poškození chladicí jednotky, zejména výměníku tepla. Materiály použité v tomto spotřebiči označené symbolem  jsou recyklovatelné.



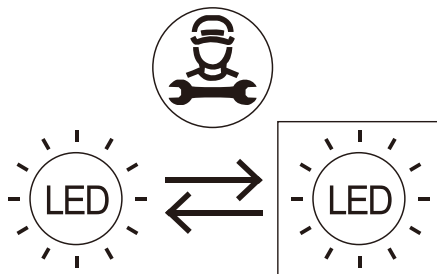
Symbol na výrobku nebo na jeho obalu znamená, že s tímto výrobkem nesmí být nakládáno jako s komunálním odpadem. Místo toho by se měl odevzdat na příslušné sběrné místo pro recyklaci elektrických a elektronických zařízení. Zajištěním správné likvidace tohoto produktu pomůžete zabránit potenciálním negativním důsledkům pro životní prostředí a lidské zdraví, které by mohly být způsobeny nesprávným nakládáním s tímto produktem. Podrobnější informace o recyklaci tohoto výrobku vám poskytne místní obecní úřad, služba pro likvidaci domovního odpadu nebo obchod, kde jste výrobek zakoupili.

Obalové materiály

Materiály se symbolem jsou recyklovatelné. Obal likvidujte ve vhodných sběrných kontejnerech, aby byl recyklován.



Likvidace spotřebiče

1. Odpojte síťovou zástrčku spotřebiče z elektrické zásuvky.
2. Odřízněte přívodní kabel a odevzdejte jej do elektrického odpadu k recyklaci.



- Tento výrobek obsahuje světelný zdroj třídy energetické účinnosti G.
- Světelný zdroj v tomto výrobku může vyměnit pouze autorizovaný servis.

Ochrana životného prostredia

 Tento spotrebič neobsahuje plyny, ktoré by mohli poškodiť ozónovú vrstvu, a to ani v okruhu chladiaceho média, ani v izolačných materiáloch. Izolačná pena obsahuje horľavé plyny: spotrebič musí byť zlikvidovaný v súlade s predpismi o spotrebiči, ktoré získate na miestnych úradoch. Vyvarujte sa poškodenia chladiacej jednotky, najmä výmenníka tepla. Materiály použité v tomto spotrebiči označené symbolom  sú recyklovateľné.

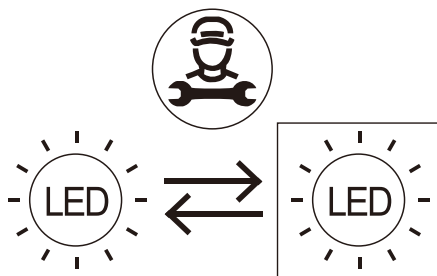


Symbol na výrobku alebo na jeho obale znamená, že s týmto výrobkom sa nesmie nakladať ako s komunálnym odpadom. Namiesto toho by sa mal odovzdať na príslušné zberné miesto na recykláciu elektrických a elektronických zariadení. Zaistením správnej likvidácie tohto výrobku pomôžete zabrániť potenciálnym negatívnym následkom na životné prostredie a ľudské zdravie, ktoré by mohli byť spôsobené nesprávnym nakladaním s týmto výrobkom. Podrobnejšie informácie o recyklácii tohto výrobku vám poskytne miestny obecný úrad, služba na likvidáciu domového odpadu alebo obchod, kde ste výrobok kúpili.

Materiály so symbolom sú recyklovateľné. Obal likvidujte vo vhodných zberných kontajneroch, aby bol recyklovaný.

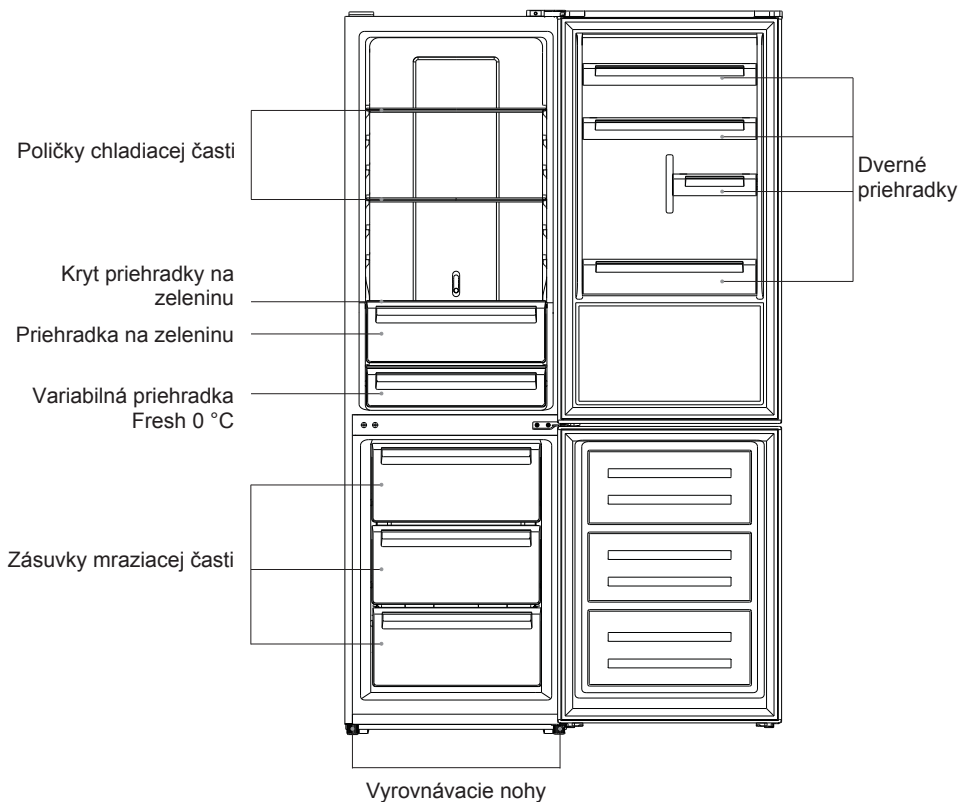
Likvidácia spotrebiča

1. Odpojte sieťovú zástrčku spotrebiča z elektrickej zásuvky.
2. Odrežte prívodný kábel a odovzdajte ho do elektrického odpadu na recykláciu.



- Tento výrobok obsahuje zdroj svetla triedy energetickej účinnosti G.
- Zdroj svetla v tomto výrobku môže vymeniť iba autorizované servisné stredisko.

Prehľad



Poznámka: Vyššie uvedený obrázok je iba ilustratívny. Skutočné zariadenie sa môže líšiť.

Inštalácia

Požiadavky na priestor

- Vyberte miesto bez priameho vystavenia slnečnému svitu;
- Vyberte miesto s dostatočným priestorom pre ľahké otváranie dverí chladničky;
- Vyberte miesto s rovnou podlahou;
- Nechajte dostatok miesta pre inštaláciu chladničky na rovný povrch;
- Pri inštalácii nechajte voľný priestor vpravo, vľavo, vzadu aj zhora. Pomôže to znížiť spotrebu energie a zníži účty za energiu.
- Dodržujte medzeru aspoň 50 mm po oboch stranách aj vzadu.

Umiestnenie

Tento spotrebič inštalujte na mieste, kde okolitá teplota zodpovedá klimatickej triede uvedenej na typovom štítku spotrebiča:

- rozšírená mierna: tento chladiaci spotrebič je určený na používanie pri teplote okolia od 10°C do 32°C (SN);
- mierna: tento chladiaci spotrebič je určený na používanie pri teplote okolia od 16°C do 32°C (N);
- subtropická: tento chladiaci spotrebič je určený na používanie pri teplote okolia od 16°C do 38°C (ST);
- tropická: tento chladiaci spotrebič je určený na používanie pri teplote okolia od 16°C do 43°C (T);

Poloha

Spotrebič by sa mal inštalovať v dostatočnej vzdialenosti od zdrojov tepla, ako sú radiátory, rúry, kotly, priame slnečné žiarenie atď. Zaisťte, aby okolo zadnej časti skrine mohol voľne prúdiť vzduch. Ak je spotrebič umiestnený pod previsnutou stenou, musí byť minimálna vzdialenosť medzi hornou časťou skrine a stenou aspoň 100 mm, aby bol zaistený najlepší výkon. V ideálnom prípade by spotrebič nemal byť umiestnený pod previsnutou stenou. Presné vyrovnanie je zaistené jednou alebo viacerými nastaviteľnými nožičkami na spodnej časti skrine.



Výstraha! Zariadenie musí byť možné kedykoľvek odpojiť od sieťového napájania. Zástrčka musí byť preto po inštalácii ľahko prístupná.

Elektrické pripojenie

Pred zapojením sa ubezpečte, že napätie a frekvencia uvedené na typovom štítku zodpovedajú vášmu domovému napájaniu. Spotrebič musí byť uzemnený. Zástrčka napájacieho kábla je na tento účel vybavená kontaktom. Ak zásuvka domového napájania nie je uzemnená, spotrebič pripojte k samostatnému uzemneniu v súlade s platnými predpismi a obráťte sa na kvalifikovaného elektrikára.

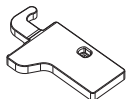
Tento spotrebič vyhovuje predpisom E.E.C. smerníc.

Inštalácia

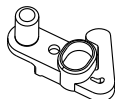
Zmena smeru otvárania dverí

Pred obrátením smeru otvárania dverí si prosím pripravte nižšie uvedené nástroje a materiál: plochý skrutkovač, krížový skrutkovač, kľúč a súčasti obsiahnuté v plastovom vrecúšku:

1x ľavý kryt závesu dverí



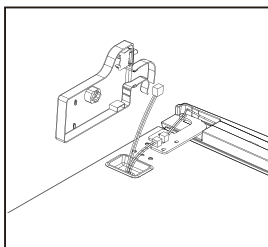
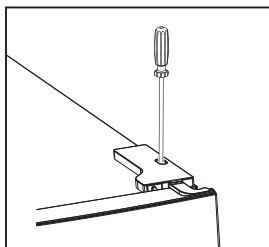
1x ľavý uzatvárač horných dverí



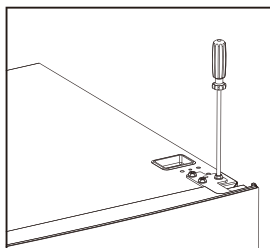
1x ľavý uzatvárač dolných dverí



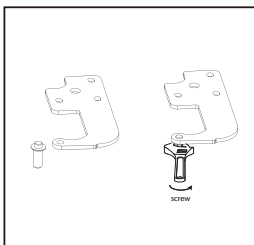
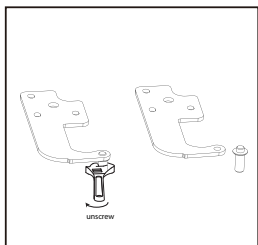
1. Odskrutkujte horný kryt závesu a odpojte konektory dverného spínača a káblový zväzok.



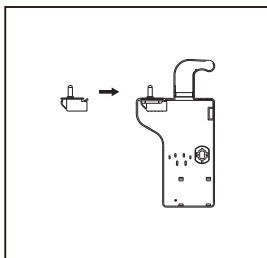
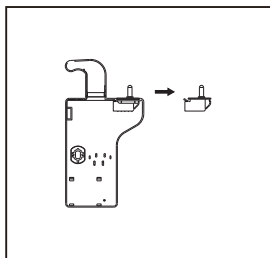
2. Odskrutkujte horný záves.



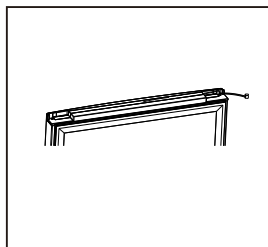
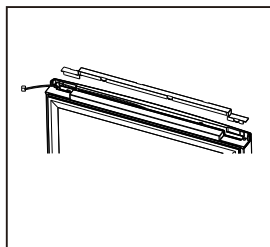
3. Pomocou skrutkovača vyberte čap a otočte držiak závesu. Potom znovu vložte čap skrutky držiaka závesu.



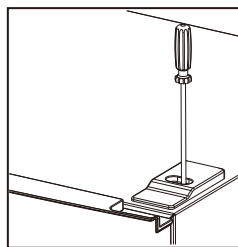
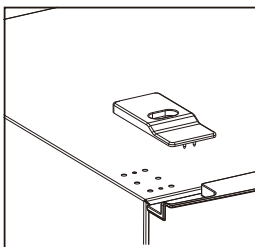
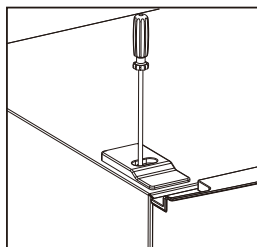
4. Dverný spínač presuňte z pravého krytu závesu do ľavého krytu závesu z vrecúška s príslušenstvom.



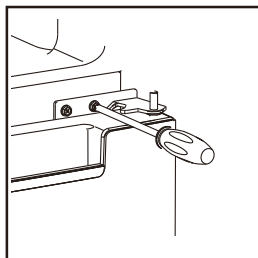
5. Vyberte kryt v hornej časti dverí a posuňte káblový zväzok z pravej strany na ľavú stranu, potom kryt nasadíte späť.



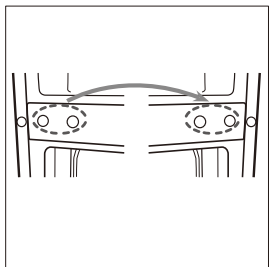
6. Ľavý horný kryt presuňte na pravú stranu.



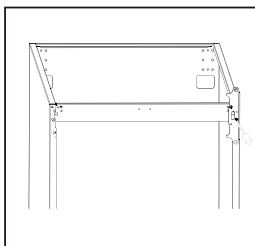
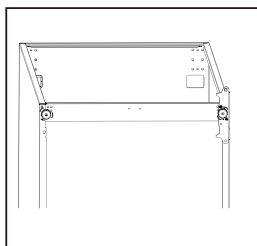
7. Vyberte horné dvere, križovým skrutkovačom odskrutkujte skrutku zo stredného závesu a vyberte spodné dvere.



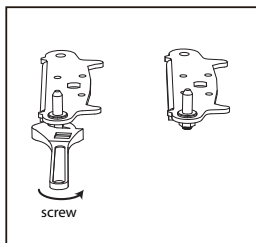
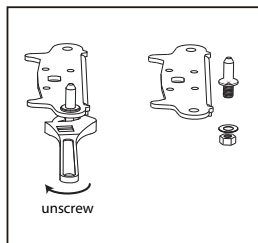
8. Kryty otvorov závesov premiestnite zľava doprava.



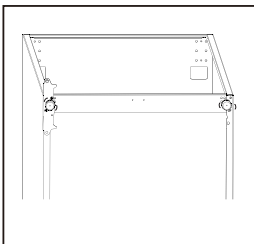
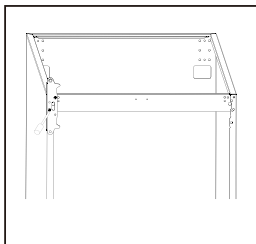
9. Odsrutkujte spodný záves. Potom odstráňte nastaviteľné nohy na oboch stranách.



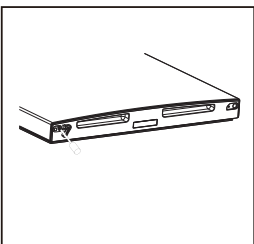
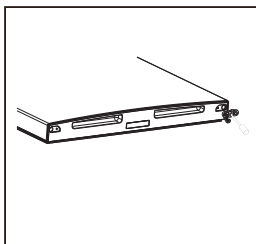
10. Odsrutkujte a vyberte čap spodného závesu, otočte držiak a vráťte ho späť.



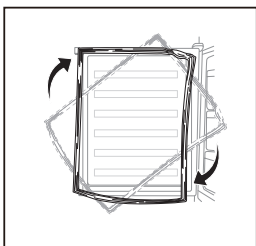
11. Namontujte späť držiak pripievňujúci čap spodného závesu. Vráťte obe nastaviteľné nohy.



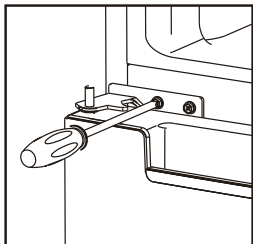
12. Odstráňte uzatvárače zo spodnej časti horných a dolných dverí, potom vyberte nové uzatvárače z vrecúška s príslušenstvom a nainštalujte ich na ľavú stranu.



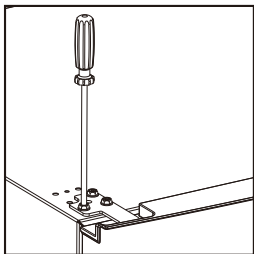
13. Odmontujte tesnenie dverí chladničky a mrazničky a po otočení ich opäť upevnite.



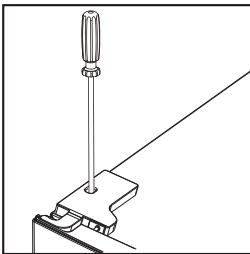
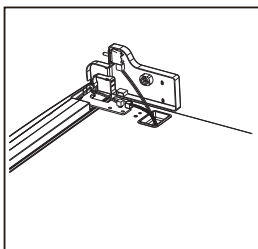
14. Namontujte dolné dvere, nastavte a pripevnite stredný záves na skriňu.



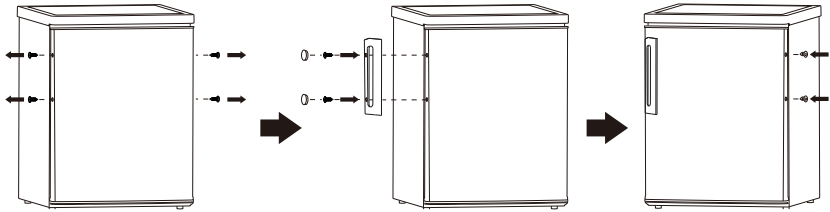
15. Vráťte horné dvere, ubezpečte sa, že dvere sú zarovnané so skriňou, aby sa zaistilo, že tesnenie dverí skriňí pevne tesní. Potom dvere pevne pripevnite ku skriní pomocou horného závesu.



16. Spojte káblové zväzky dverí a skrine. Potom nasadte kryt horného závesu. Pred priskrutkovaním krytu pripojte svorky dverného spínača.

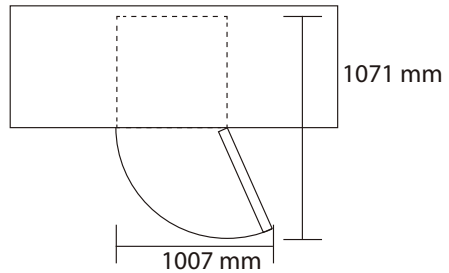


Namontujte vonkajšiu rukoväť dverí (ak je použitá externá rukoväť)



Požiadavky na priestor

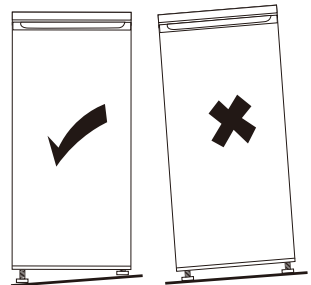
- Na oboch stranách a vzadu nechajte medzeru aspoň 50 mm. Na oboch stranách a vzadu nechajte medzeru aspoň 50 mm.



Vyrovnanie spotrebiča

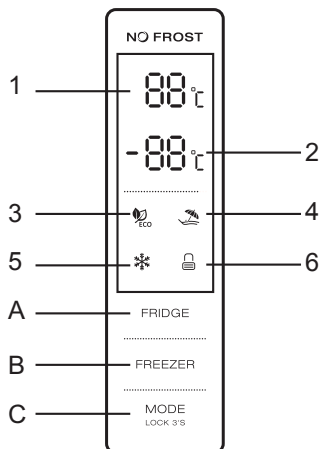
Za týmto účelom nastavte dve vyrovnávacie nohy na prednej strane spotrebiča.

Ak spotrebič nie je vo vodorovnej polohe, nebudú dvere a magnetické tesnenie riadne priliehať a tesniť.



Užívateľské rozhranie

Používanie ovládacieho panelu



1.1 FUNKCIE TLAČIDIEL

- A. Regulácia teploty priestoru chladiacej časti
- A. Regulácia teploty priestoru mraziacej časti
- C. Režim / uzamknutie / odomknutie

1.2 LCD DISPLEJ

- 1. Teplota priestoru chladiacej časti
- 2. Teplota priestoru mraziacej časti
- 3. Režim ECO
- 4. Režim Dovolenska
- 5. Režim Super
- 6. Zamykanie / odomkykanie

2.0 PREVÁDZKOVÉ PODMIENKY

- a. Ovládací panel sa na 3 sekundy rozsvieti na 100 %, s nastavením (režim a teplota) ako pred vypnutím. Systém sa automaticky uzamkne 25 sekúnd po stlačení posledného tlačidla. Po uzamknutí zhasne osvetlenie panelu 30 sekúnd po poslednom stlačení tlačidla.
- b. Na displeji sa zobrazia prednastavené teploty priestoru chladničky aj mrazničky.

2.1 DISPLEJ

- 2.1.1 Panel sa rozsvieti na 2 minúty, len čo sa otvoria dvere chladničky.

Užívateľské rozhranie

- 2.1.2 Panel sa rozsvieti pri každom stlačení tlačidla, pričom osvetlenie zhasne 2 minúty po poslednom stlačení tlačidla.
- 2.1.3 Zobrazenie teploty v chladničke: Indikácia teploty aktuálneho nastavenia.
Zobrazenie teploty v mrazničke: Indikácia teploty aktuálneho nastavenia.

3.0 OSVETLENIE TLAČÍDIEL

3.1 Nastavenie teploty v priestore chladničky

Nastavenie teploty v priestore chladničky:

Toto tlačidlo je funkčné v režime definovanom užívateľom, aj v režime Super. Po vstupe do nastavenia teploty v priestore chladničky toto tlačidlo bliká.

Po následnom dotyku tlačidla sa teplota cyklicky mení v poradí 2 °C, 3 °C, 4 °C, 5 °C, 6 °C, 7 °C, 8 °C, a potom 5-sekundové blikanie signalizuje, že sa vykonala voľba teploty.

3.2 Nastavenie teploty v priestore mrazničky

Toto tlačidlo je funkčné v režime definovanom užívateľom, aj v režime Dovoľenka. Po vstupe do nastavenia teploty v priestore mrazničky toto tlačidlo bliká.

Po následnom dotyku tlačidla sa teplota cyklicky mení v poradí od -14 °C do -22 °C a potom 5-sekundové blikanie signalizuje, že sa vykonala voľba teploty.

3.3 Režim

Postupným stláčaním tohto tlačidla sa prevádzkový režim spotrebiča cyklicky mení v poradí Režim ECO - Režim Dovoľenka - Režim Super - Užívateľsky definovaný režim. 5-sekundové blikanie znamená, že sa vykonal výber prevádzkového režimu.

3.4 Stlačenie tlačidla

Po každom stlačení tlačidla sa ozve krátke pípnutie

Všetky tlačidlá sú aktívne iba v režime odomknutia.

3.5 Zamknutie a odomknutie

Stlačením tlačidla MODE (režim) a jeho pridržením na 3 sekundy uzamknete zostávajúce dve tlačidlá, pričom potom sa po pípnutí zobrazí ikona uzamknutia.

Pre odomknutie stlačte tlačidlo MODE (režim) a podržte ho na 3 sekundy. Potom sa po pípnutí objaví ikona odomknutia. Po odomknutí sú všetky tlačidlá funkčné.

Ak do 25 sekúnd neprebehne žiadna operácia, displej sa automaticky uzamkne. Stlačením tlačidla „MODE“ displej odomknete.

Užívateľské rozhranie

4.0 Režim ECO

Stlačením tlačidla MODE vyberte režim ECO. Po 5 sekundách blikania bude ikona ECO jasne zobrazená a režim ECO je tým potvrdený.

V režime ECO nastaví chladnička automaticky teplotu priestoru chladničky na 5 °C a teplotu priestoru mrazničky na -18 °C. S výnimkou tlačidla MODE ostatné tlačidlá nereagujú na stlačenie.

Stlačením tlačidla MODE režim ECO ukončíte.

4.1 Režim Dovolenka

Stlačením tlačidla MODE vyberte režim Dovolenka. Po 5 sekundách blikania bude ikona Dovolenka jasne zobrazená a režim Dovolenka je tým potvrdený.

V režime Dovolenka bude teplota chladničky nastavená na 17 °C. Tlačidlo „FRIDGE“ (chladnička) nereaguje na stlačenie.

Stlačením tlačidla MODE režim Dovolenka ukončíte.

4.2 Režim Super

Stlačením tlačidla MODE vyberte režim Super pre zmrazenie čerstvých potravín. Režim bude potvrdený po 5 sekundách blikania ikony Super.

V režime Super nebude tlačidlo FREEZER (mraznička) reagovať na stlačenie. Ak chcete režim Super ukončiť,

- Upravte režim tlačidlom MODE,
- Alebo po 50 hodinách režimu Super zariadenie režim automaticky ukončí a prejde do predchádzajúceho nastavenia.

Užitočná rada:

Ak plánujete zmraziť veľké množstvo potravín naraz, nastavte režim Super už 24 hodín vopred.

Výstraha:

V režime Super bude zariadenie pracovať s veľkým výkonom. Hluk zariadenia tak bude o niečo vyšší než za normálnej činnosti.

5.0 Alarm otvorených dverí

Ak zostanú (horné) dvere chladničky otvorené 90 sekúnd, ozve sa periodický signál alarmu, dokým sa dvere nezatvoria.

Každodenné používanie

Prvé použitie

Čistenie vnútorného priestoru

Pri prvom použití spotrebiča umyte vnútorný priestor a všetko vnútorné príslušenstvo vlažnou vodou s trochu neutrálného mydla, aby sa odstránil typický pach nového výrobku, a potom ho dôkladne osušte.

Dôležité! Nepoužívajte čistiace prípravky ani abrazívne prášky, pretože by mohli poškodiť povrch.

Každodenné používanie

Zmrazovanie čerstvých potravín

- Priestor mrazničky je vhodný na zmrazenie čerstvých potravín a dlhodobé skladovanie zmrazených aj hlboko zmrazených potravín.
- Čerstvé potraviny, ktoré chcete zmraziť, vložte do spodnej zásuvky.
- Maximálne množstvo potravín, ktoré možno zmraziť za 24 hodín, je uvedené na typovom štítku.
- Proces zmrazovania trvá 24 hodín: počas tejto doby nepridávajte ďalšie potraviny na zmrazenie.

Skladovanie zmrazených potravín

Pri prvom uvedení do činnosti alebo po určitej dobe mimo činnosti. Pred vložením produktov do priehradky nechajte spotrebič pracovať aspoň 2 hodiny pri vyššom nastavení.

Dôležité! V prípade neúmyselného rozmrazenia, napríklad keď dôjde k prerušeniu napájania na dlhšie, než je hodnota uvedená v tabuľke technických charakteristík pod parametrom „Doba skladovania pri poruche“, musí byť rozmrazené jedlo rýchlo spotrebované alebo okamžite uvarené a potom znova zmrazené (po uvarení).

Rozmrazovanie

Hlboko zmrazené alebo zmrazené potraviny môžu byť pred použitím rozmrazené v chladničke alebo pri izbovej teplote, v závislosti od dostupnej doby na rozmrazenie.

Malé kúsky môžu byť dokonca varené v zmrazenom stave priamo po vybratí z mrazničky. V tomto prípade bude varenie trvať dlhšie.

Užitočné rady a tipy

Rady pri zmrazovaní

Tu uvádzame niekoľko dôležitých rád, ktoré vám pomôžu čo najlepšie využiť mraziaci proces:

- maximálne množstvo potravín, ktoré možno zmraziť za 24 hodín, je uvedené na typovom štítku;
- proces zmrazenia trvá 24 hodín. Počas tejto doby by sa nemalo pridávať žiadne ďalšie jedlo na zmrazenie;
- zmrazujte iba potraviny najvyššej kvality, čerstvé a dôkladne očistené;
- potraviny pripravte v malých porciách, aby ich bolo možné rýchlo a úplne zmraziť a následne rozmraziť iba požadované množstvo;
- jedlo zabaľte do hliníkovej fólie alebo polyetylénu a ubezpečte sa, že obal je vzduchotesný;
- nedovoľte, aby sa čerstvé nezmrazené potraviny dostali do kontaktu s potravinami, ktoré sú už zmrazené, čím sa zabráni zvýšeniu ich teploty;
- netučné potraviny sa skladujú lepšie a dlhšie než tučné; soľ znižuje skladovateľnosť potravín;
- ľadové kocky, ak sa konzumujú okamžite po vybratí z mrazničky, môžu spôsobiť omrzliny pokožky;
- na každom balíčku je vhodné uviesť dátum zmrazenia, aby ste mali prehľad o dobe skladovania.
- zmrazené potraviny môžu spôsobiť omrzliny na pokožke;

Rady pri skladovaní zmrazených potravín

Ak chcete od spotrebiča získať najlepší výkon, mali by ste dodržiavať nasledujúce zásady:

- ubezpečiť sa, že potraviny zmrazené v továrni boli v obchode správne skladované;
- zaistiť, aby zmrazené potraviny boli prepravené z obchodu do mrazničky čo najrýchlejšie;
- neotvárať často dvere ani ich nenechávať otvorené dlhšie, než je nevyhnutné.

Po rozmrazení sa jedlo rýchlo kazí a nemá sa opäť zmrazovať.

Neprekračujte dobu skladovania uvedenú výrobcom potravín.

Rady pri skladovaní chladených čerstvých potravín

Ak chcete získať najlepší výkon, mali by ste dodržiavať nasledujúce zásady:

- V chladničke neskladujte teplé jedlo ani vyparujúce sa tekutiny.
- Potraviny zakryte alebo zabaľte, najmä ak majú silnú vôňu.

Každodenné používanie

Rady pri chladení

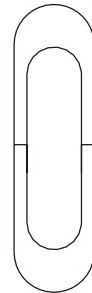
Užitočné rady:

- Mäso (všetky typy): zabalte do polyetylénových vrecúšok a umiestnite do špeciálnej, na to určenej zásuvky.
- Z bezpečnostných dôvodov ho týmto spôsobom skladujte maximálne jeden alebo dva dni.
- Varené jedlá, studené jedlá atď.: Tieto jedlá by mali byť zakryté a možno ich umiestniť do akejkoľvek priehradky.
- Ovocie a zelenina: mali by sa dôkladne očistiť a umiestniť do špeciálnej, na to určenej zásuvky.
- Maslo a syr: mali by sa umiestniť do špeciálnych vzduchotesných obalov, alebo zabaliť do hliníkových fólií alebo polyetylénových vrecúšok, aby sa čo najviac zabránilo prístupu vzduchu.
- Fľaša s mliekom: mala by mať uzáver a byť uložená v dvernej priehradke.

Nastavenie teploty v zóne Fresh pre čerstvé potraviny

- Teplota v zóne Fresh môže byť nastavená podľa typu skladovanej potraviny.
- Zatláčte jazdec zdola smerom nahor, teplota v zóne Fresh sa bude postupne znižovať.
- Keď je jazdec umiestnený v polohe „CRISPER“ (ovocie a zelenina), zóna Fresh môže pracovať ako tzv. zóna crispier a udržiavať vhodnú teplotu a vlhkosť pre ovocie a zeleninu.
- Ak je jazdec umiestnený v polohe „CHILLER“ (chladenie), je zóna vhodná pre krátkodobé skladovanie mäsa a rýb alebo iných čerstvých potravín. Jedlo zostane čerstvé, ale nezmrázene, čo je najlepší spôsob skladovania čerstvých potravín.
- Tipy: Ak zvolíte funkciu „CHILLER“, odporúča sa nastaviť teplotu chladničky pod 4 °C a mala by sa dodržať skladovacia doba max. 3 dni, aby sa zachovala čo najlepší čerstvosť potravín.

Flexi



Čistenie

Z hygienických dôvodov treba pravidelne čistiť vnútorný priestor spotrebiča aj vnútorné príslušenstvo.



Pozor! Pri čistení spotrebič nesmie byť pripojený k elektrickej sieti. Hrozí nebezpečenstvo úrazu elektrickým prúdom! Pred čistením spotrebič vypnite a zástrčku vytiahnite zo sieťovej zásuvky alebo vypnite istič alebo odpojte poistku. Spotrebič nikdy nečistite pomocou parného čističa. Mohla by sa nahromadiť vlhkosť v elektrických súčiastkach a vzniknúť tak nebezpečenstvo úrazu elektrickým prúdom! Horúca para môže poškodiť plastové časti. Pred opätovným uvedením do činnosti musí byť spotrebič suchý.

Dôležité! Éterické oleje a organické rozpúšťadlá môžu poškodiť plastové časti, napr. citrónová šťava alebo šťava z pomarančovej kôry, kyselina maslová alebo citrónová, alebo čistiace prostriedky, ktoré obsahujú kyselinu octovú.

- Nedovoľte, aby sa tieto látky dostali do kontaktu so súčiastkami spotrebiča.
- Nepoužívajte žiadne abrazívne čističe.
- Pri čistení vyberte potraviny zo spotrebiča. Uskladnite ich na chladnom mieste, dobre zakryté.
- Pred čistením spotrebič vypnite a zástrčku vytiahnite zo sieťovej zásuvky, alebo vypnite istič alebo odpojte poistku.
- Spotrebič a vnútorné príslušenstvo vyčistite handričkou a vlažnou vodou. Po vyčistení pretrite handričkou a čistou vodou a vytrite dosucha.
- Po úplnom vysušení uveďte spotrebič opäť do činnosti.

Každodenné používanie

Výmena osvetlenia

Vnútoré osvetlenie je typu LED. Pre výmenu sa obráťte na autorizované servisné stredisko.

Odstraňovanie problémov



Pozor! *Pred riešením porúch odpojte napájanie. Odstraňovanie problémov, ktoré nie sú v tomto návode uvedené, môže robiť iba autorizované servisné stredisko.

Dôležité! Pri normálnom používaní zo spotrebiča počuť určité zvuky (kompresor, cirkulácia chladiaceho média).

Problém	Možná príčina	Riešenie
Zariadenie nepracuje	Sieťová zástrčka nie je zapojená alebo je uvoľnená	Riadne zasuňte sieťovú zástrčku.
	Poistka je prerušená alebo pokazená	*Skontrolujte poistky, v prípade potreby ich vymeňte.
	Zásuvka má poruchu	Poruchy sieťového napájania môže opraviť iba kvalifikovaný elektrikár.
Zariadenie príliš chladí alebo mrazí	Teplota je nastavená príliš nízko alebo spotrebič pracuje v režime Super.	Otočte regulátor teploty pre nastavenie vyššej teploty.
Potraviny nie sú dostatočne zmrazené.	Teplota nie je správne nastavená.	Prečítajte si prosím úvodnú časť venovanú nastaveniu teploty.
	Za posledných 24 hodín bolo do spotrebiča vložené veľké množstvo teplého jedla.	Dvere otvárajte iba na tak dlho, ako je nevyhnutné, a potom ich hneď zavrite.
	Spotrebič je blízko zdroja tepla.	Na nejaký čas nastavte reguláciu teploty na chladnejšie nastavenie.
Silná námraza na tesnení dverí.	Tesnenie dverí neprilieha.	*Opatrne zahrejte nepriliehajúce časti tesnenia dverí pomocou fenu (pri chladnom nastavení). Prítom ohrievané dverné tesnenie vytvarujte rukou tak, aby správne priliehala.
Neobvyklé zvuky	Zariadenie nie je vodorovne umiestnené.	*Nastavte výškovo nastaviteľné nohy.
	Zariadenie sa dotýka steny alebo iných predmetov.	*Spotrebič trochu posuňte.
	Súčasť, napr. rúrka, na zadnej časti spotrebiča sa dotýka inej časti spotrebiča alebo steny.	*V prípade potreby súčasť opatrne ohnite.
Bočný panel je teplý	Vnútri panelu sa nachádza kondenzátor.	Tento stav je normálny.

Ak sa porucha objaví znovu, kontaktujte autorizované servisné stredisko.

Kontakt na autorizovaný servis nájdete na www.lord.eu.

V uvedenom autorizovanom servise môžete objednať aj náhradné diely.

Náhradné diely podľa príslušného nariadenia ekodesign získate od autorizovaného servisu počas min. 7 alebo 10 rokov (podľa typu náhradných dielov) od uvedenia posledného kusu modelu spotrebiča na trh v Európskom hospodárskom priestore.

Pred kontaktovaním autorizovaného servisu si prosím pripravte identifikačnú značku modelu a sériové číslo. Identifikačnú značku modelu a sériové číslo výrobku nájdete na výrobnom štítku umiestnenom na vonkajšej zadnej strane spotrebiča. Pre rýchle vyhľadanie údajov vášho spotrebiča odporúčame si údaje z výrobného štítku zapísať do tohto návodu pred umiestnením spotrebiča na prevádzkové miesto.

LORD Hausgeräte GmbH
Nymphenburger Straße 4
80335 München
Deutschland

info@lord.eu
www.lord.eu

Changes and printing errors excepted. / Změny a tiskové chyby vyhrazeny. / Změny a tlačové chyby vyhrazené.
UM/20/04

CKLOR-F01-D